



Schoolondersteuningsplan

2020-2024



OSG Willem Blaeu

te Alkmaar

Schoolondersteuningsplan

2020-2024

Samenstelling
Lucia Al

Redactie
Deanne Radema

Inhoudsopgave

	<i>Pagina</i>
Voorwoord	6
Hoofdstuk 1 Inleiding	7
1.1 OSG Willem Blaeu en de SOVON	7
1.2 Passend onderwijs	7
1.3 Samenhang met andere documenten	7
Hoofdstuk 2 OSG Willem Blaeu	8
2.1 Inleiding	8
2.2 Leerlingpopulatie	8
2.3 Ondersteuningsbehoeften	8
Hoofdstuk 3 Visie, uitgangspunten en doelstellingen	10
3.1 Inleiding	10
3.2 Visie Samenwerkingsverband Vo/Vso Noord-Kennemerland	10
3.3 Visie op onderwijs ondersteuning binnen de OSG Willem Blaeu	10
3.4 Uitgangspunten en doelstellingen	12
3.5 Voorwaarden voor een optimale ondersteuning	12
3.6 Sterkte/zwakte-analyse: SWOT	12
Hoofdstuk 4 Toelating en plaatsing	13
4.1 Inleiding	13
4.2 Route aanmelding van leerlingen van po naar v(s)o	13
4.3 Schematisch overzicht procedure van aanmelding en toelating	15
4.4 Procedure toelating en plaatsing	16
4.5 Lichte ondersteuning	17
4.6 Extra ondersteuning en OPP	17
Hoofdstuk 5 Planmatig handelen	18
5.1 Inleiding handelingsgericht werken (HGW)	18
5.2 Werken met het ontwikkelingsperspectiefplan (OPP)	20
Hoofdstuk 6 Ondersteuningsstructuur	21
6.1 Inleiding	21
6.1.1 Basisondersteuning	21
6.1.2 Lichte ondersteuning	22
6.1.3 Extra ondersteuning	22
6.1.4 Intensieve ondersteuning	22
6.1.5 Praktijkonderwijs	22
6.1.6 Speciaal onderwijs	23
6.1.7 Cluster 1 en 2	23
6.2 De ondersteuningsstructuur van de OSG Willem Blaeu in schema	23
6.3 Toelichting op de niveaus van ondersteuning	24
6.4 Ondersteuningsoverleg	26
6.4.1 Leerlingbespreking	26
6.4.2 Intern Ondersteuningsteam (IOT)	26
6.4.3 Extern Ondersteuningsteam (EOT)	26
6.4.4 Multidisciplinair Overleg	27
6.4.5 Multidisciplinair Overleg Toewijzing (MDO-T)	28
6.5 Ondersteuningsroute binnen de school	28

6.7	Interne expertise	30
6.8	Externe relaties in het kader van de ondersteuning	31
6.9	Trainingen	32
6.10	Bijzondere ondersteuningsmogelijkheden van de school	32
6.11	Ondersteuningskaart	32
6.12	Doorlopende ondersteuningslijnen po-vo, vo-vo en vo-mbo/hbo	32
Hoofdstuk 7 Lichte ondersteuning		35
7.1	Inleiding	35
7.2	Lichte ondersteuning	36
	7.2.1 Determinatie leerlingen	36
	7.2.2 Aanbod lichte ondersteuning	37
	7.2.3 Registratie leerlingen	37
7.3	Bepaling opbrengsten	38
Hoofdstuk 8 Extra ondersteuning		39
8.1	Inleiding	39
8.2	Loket Passend Onderwijs (Loket pao)	39
8.3	Voorzieningen extra onderwijs	39
8.4	Toewijzing extra ondersteuning	40
8.5	Arrangement extra ondersteuning OSG Willem Blaeu	41
Hoofdstuk 9 Leerlingvolgsysteem, dossiervorming en privacy		43
9.1	Inleiding	43
9.2	Leerlingvolgsysteem	43
9.3	Dossiervorming	44
9.4	Privacy	44
Hoofdstuk 10 Rol en positie van ouders¹		45
10.1	Inleiding	45
10.2	Samenwerking met de ouders	46
10.3	Klachtenprocedure	46
Hoofdstuk 11 Kwaliteit		47
10.1	Basiskwaliteit	47
10.2	Interne kwaliteitszorg	47
10.3	Tevredenheid leerlingen en ouder	48
10.4	Monitoring van de kwaliteit van de ondersteuning	48
Hoofdstuk 12 Ambities, meerjarenplanning en jaarplan		49
12.1	Inleiding	49
12.2	Ambities	49
12.3	Meerjarenbeleidsplan	49
12.4	Jaarplan	51

¹ Lees steeds: ouder(s)/verzorger(s).

Hoofdstuk 12 Inzet van middelen	52
12.1 Doelmatige inzet van middelen	52
12.2 Inzet van middelen lichte ondersteuning	52
13.3 Inzet van middelen extra ondersteuning	52
Hoofdstuk 13 Afsluiting	54
Bijlagen	55
<i>Bijlage 1 Overzicht basis- en lichte ondersteuning reguliere vo-school</i>	56
<i>Bijlage 2 Ondersteuningskaart</i>	59
<i>Bijlage 3 Overlegsituaties Ondersteuning</i>	63
<i>Bijlage 4 Ondersteuningsroute OSG Willem Blaeu 2018-2022</i>	66
<i>Bijlage 5 Registratiemodel lichte ondersteuning</i>	67
<i>Bijlage 6 Meerjarenbeleidsplan ondersteuning 2018-2022</i>	68
<i>Bijlage 7 Format Jaarplan</i>	69
<i>Bijlage 8 Lijst met afkortingen</i>	70

Voorwoord

In het schoolondersteuningsplan, dat voor u ligt, kunt u lezen op welke wijze de ondersteuning georganiseerd is binnen de OSG Willem Blaeu te Alkmaar en hoe de school met externe organisaties en instellingen samenwerkt.

Dit schoolondersteuningsplan is opgesteld in een periode met veel onzekerheid over de effecten van de Wet op Passend Onderwijs.

Veel zaken, zoals het ondersteuningsplan van het Samenwerkingsverband Vo/Vso Noord-Kennemerland en de Jeugdzorg, zijn in beweging en ontwikkeling en de concrete uitwerking is nog niet altijd duidelijk.

De OSG Willem Blaeu probeert (pro)actief in te spelen op de veranderingen, zonder daarbij de vigerende visie op onderwijs en ondersteuning van de leerlingen - die zijn waarde bewezen heeft en bewijst - los te laten.

Dit nieuwe schoolondersteuningsplan is daarvan een eerste resultaat, waarbij duidelijk is dat de komende periode veel aanpassingen en toevoegingen zullen moeten worden gedaan.

Dit plan zal dan ook de komende jaren regelmatig worden geactualiseerd, waarbij tevens nieuwe ontwikkeldoelen zullen worden geformuleerd op basis van evaluatie van het jaarplan, dat in dit document aan de orde komt.

Dit plan beschrijft de bestaande situatie, de wenselijke situatie en ook de plannen om de gewenste situatie te bereiken. Het kaderplan 'Hart voor de zaak' heeft aan de basis van dit schoolondersteuningsplan gestaan.

In dit plan staat de leerling centraal. Maar het plan sluit ook aan bij de eisen van de school en bij de eisen van het Samenwerkingsverband Vo/Vso Noord-Kennemerland.

Dit plan bestaat uit twee delen:

Deel A: Beleid

Deel B: Schoolondersteuningsprofiel

Wij spreken de hoop en verwachting uit dat onze plannen hun opbrengsten zullen hebben in het optimaliseren van de ondersteuning voor dié leerlingen, die dat nodig hebben!

drs. G. H. van Asperen,
rector

September 2020

Hoofdstuk 1 Inleiding

1.1 OSG Willem Blaeu en de SOVON

De OSG Willem Blaeu maakt onderdeel uit van de Stichting Openbaar Voortgezet Onderwijs Noord-Holland-Noord die acht scholen heeft in de regio's Noord-Kennemerland en de Noordkop.

De stichting is het bevoegd gezag van acht scholen op negen locaties in de gemeenten Alkmaar, Bergen, Alkmaar en Hollands Kroon. Het betreft de volgende scholen:

- Berger Scholen Gemeenschap.
- De Viaan, school voor praktijkonderwijs
- Focus, school voor praktijkonderwijs
- Huygens College
- OSG Willem Blaeu Alkmaar
- Murmellius Gymnasium
- RSG Wiringherlant
- Stedelijk Dalton College Alkmaar

1.2 Passend onderwijs

Passend onderwijs is de nieuwe manier waarop onderwijs aan leerlingen, die extra ondersteuning nodig hebben, op scholen wordt georganiseerd. Deze ondersteuning is inhoudelijk geen vast gegeven: scholen zijn en blijven in ontwikkeling en de inhoud van de ondersteuning zal dan ook regelmatig worden aangepast.

Op de scholen voor voortgezet onderwijs in Noord-Kennemerland wordt de ondersteuning onderscheiden in *basisondersteuning*, *lichte ondersteuning* en *extra ondersteuning*. Deze termen worden nader uitgewerkt in hoofdstuk 6 van dit plan.

1.3 Samenhang met andere documenten

Het schoolondersteuningsplan is opgesteld binnen de kaders van het 'Ondersteuningsplan' van het Samenwerkingsverband Vo/Vso Noord-Kennemerland, waarin de school participeert. Dit ondersteuningsplan beschrijft een samenhangend geheel van ondersteuningsvoorzieningen voor leerlingen die extra ondersteuning nodig hebben en hierdoor een zo passend mogelijke onderwijsplaats krijgen.

Ook de toedeling van (extra) middelen wordt hierin beschreven, alsmede de procedures voor plaatsing op vo- en vso-scholen, de beoogde resultaten van leerlingen die extra ondersteuning nodig hebben en de wijze waarop ouders worden geïnformeerd en - indien nodig - worden ondersteund.

Het schoolondersteuningsplan vormt verder een geheel met het schoolondersteuningsprofiel, het schoolplan, de schoolgids en de website van de school.

Hoofdstuk 2 De OSG Willem Blaeu

2.1 Inleiding

De OSG Willem Blaeu in Alkmaar is een school voor:

- Gymnasium
- Vwo (atheneum)
- Havo
- Mavo (Vmbo-tl: theoretische leerweg)
- Vmbo-kb (kaderberoepsgerichte leerweg)
- Vmbo-bb (basisberoepsgerichte leerweg)

Het Willem Blaeu is een brede scholengemeenschap en heeft een openbaar karakter. Leerlingen van alle niveaus, achtergronden en leefstijlen vinden hier een optimale leer- en leefomgeving. De school biedt zodoende gelijke kansen aan leerlingen uit verschillende sociale en culturele milieus. Het is een school met een heterogene leerlingpopulatie. Wederzijds respect is voor ons een belangrijk uitgangspunt. Aandacht voor seksuele diversiteit is in dit kader van belang.

‘Zoek, ontdek, leer en verbeter door te oefenen’

De school wil bovenstaande attitude bij de leerling ontwikkelen: een positief kritische, leergierige, democratische en onderzoekende houding, niet alleen ten opzichte van de directe leeromgeving (de school), maar ook ten opzichte van de maatschappij. Het ontwikkelen van zelfstandigheid en betrokkenheid alsmede het participeren aan en verbeteren van de samenleving (actief burgerschap) op verschillende niveaus (buurt, gemeente, regionaal, landelijk, internationaal) binnen een economisch, sociaal en politiek kader spelen hierbij een belangrijke rol.

2.2 Leerlingpopulatie

De school betreft haar leerlingen uit het gebied tussen Haarlem en Den Helder.

OSG Willem Blaeu is een Topsport Talentschool: dat betreft ongeveer een kwart van de leerlingpopulatie (ca. 200 leerlingen). Daarnaast is er een grote groep die de school bezoekt vanwege de rugby-, voetbal-, hockey en judo-academie.

Dat betekent dat de school een overwegend gezonde leerlingpopulatie heeft, maar ook eentje die hoge eisen vanuit zichzelf of anderen krijgt opgelegd.

In het algemeen faciliteert de school deze leerlingen door aanpassingen in schooltijden en roosters en door het bieden van extra begeleiding. De LOOT-leerlingen krijgen bijzondere ondersteuning door ‘topsporttalentbegeleiders’, die deze leerlingen begeleiden bij het plannen van hun schoolwerk. Zij verzorgen ook huiswerkbegeleiding en ondersteunen de leerlingen door het afnemen van door sportieve verplichtingen gemiste toetsen. Indien deze leerlingen stoppen met het beoefenen van topsport kunnen zij vaak weer instromen in een andere school dichtbij hun woonplaats.

OSG Willem Blaeu biedt verder tweetalig onderwijs. In de schoolgids is hierover meer informatie te vinden. Ook onderhoudt de school veel internationale contacten en is er sprake van veel uitwisselingsactiviteiten met andere scholen in Europa.

In januari 2018 is er een bovenschoolse voorziening op OSG Willem Blaeu gestart: de Trajectplusklas. Deze is bedoeld voor leerlingen in de onderbouw van HAVO/VWO die nog niet in een reguliere klas, ook niet met extra ondersteuning, kunnen meekomen. Zij hebben het nodig om eerst in een kleine klas te functioneren, met weinig wisselingen van docenten en lokalen. Daarnaast is er intensieve begeleiding op pedagogisch en didactisch gebied.

Hoofdstuk 3 Visie, uitgangspunten en doelstellingen

3.1 Inleiding

In dit hoofdstuk wordt ingegaan op de visie op ondersteuning binnen het samenwerkingsverband Vo/Vso Noord-Kennemerland en de schoolspecifieke benadering daarvan. Tevens worden de uitgangspunten en doelstellingen van de school verwoord en wordt aangegeven welke factoren van invloed kunnen zijn, zowel in positieve als negatieve zin, op het ondersteuningsbeleid.

3.2 Visie Samenwerkingsverband Vo/Vso Noord-Kennemerland

Het samenwerkingsverband verstaat onder passend onderwijs dat elke leerling het onderwijs en de ondersteuning krijgt die nodig is. Essentiële vragen daarbij zijn: welke ondersteuningsbehoefte heeft een leerling, wie zijn daarbij betrokken en op welke wijze wordt de organisatie daartoe ingericht?

Bij de beantwoording van deze vragen speelt het samenwerkingsverband een belangrijke faciliterende, coördinerende en toezichhoudende rol. Een goede kwaliteit van het onderwijs en een integrale samenwerking met jeugdzorg zijn doorslaggevend.

Onder onderwijskwaliteit wordt verstaan het geheel van eigenschappen, dat mede bepaald wordt door de realisatie van kerndoelen en eindtermen, ontwikkelingsdoelen, normen en waarden.

Het samenwerkingsverband hanteert daarbij de volgende uitgangspunten:

- Een sterke basis: goed onderwijs, speciaal waar nodig, diplomagericht traject (vervolgonderwijs), arbeidsmarktgericht of dagbesteding (maatschappelijke participatie).
- Planmatig werken aan kwaliteitsverbetering.
- Een integrale en handelingsgerichte werkwijze.
- Samenwerking met de partners uit de jeugdhulp, gericht op: één kind-één gezin-één plan.
- Sterke positionering van de ouders.

In het wettelijk kader passend onderwijs worden de doelstellingen van het samenwerkingsverband als volgt beschreven:

'Het samenwerkingsverband realiseert een samenhangend geheel van ondersteuningsvoorzieningen binnen en tussen de scholen en wel zodanig dat leerlingen een ononderbroken ontwikkelingsproces kunnen doormaken en leerlingen, die extra ondersteuning behoeven een zo passend mogelijke plaats in het onderwijs krijgen. Het samenwerkingsverband zet zich maximaal in om te voorkomen dat leerlingen thuis komen te zitten.'

3.3 Visie op onderwijs en ondersteuning binnen de OSG Willem Blaeu

OSG Willem Blaeu Alkmaar maakt deel uit van de Stichting Openbaar Voortgezet Onderwijs Noord-Holland-Noord. In het strategisch beleidsplan van de stichting is de visie op het onderwijs voor alle bij de stichting aangesloten scholen opgenomen.

Deze visie luidt als volgt:

'Het onderwijs van de SOVON wordt gekenmerkt door algemene toegankelijkheid, diversiteit en kwaliteit. Samen met het tonen van respect in de omgang met elkaar vormt dit de basis voor betrokkenheid en wederzijds begrip. Wij respecteren verschillen in levensbeschouwelijke, culturele en sociale achtergrond, alsmede seksuele geaardheid.'

Onderwijs

In de visie van de OSG Willem Blaeu staat centraal:

- Het beste halen uit leerlingen en medewerkers.
- Voorbereiden op een vervolgopleiding en op de maatschappij;
- Zorg dragen voor een goede onderwijskwaliteit, een hoog onderwijsrendement en goede examenresultaten.
- Bevorderen van een optimaal pedagogisch en didactisch klimaat, waarin recht wordt gedaan aan verschillen.
- OSG Willem Blaeu is een lerende school, die in haar onderwijs en begeleiding een actieve reflectie op het eigen leerproces en gedrag bij de leerling bevordert.

De onderwijsvisie van het Willem Blaeu stelt verder dat iedere leerling in staat moet zijn de eigen persoonlijkheid en talenten te ontwikkelen, waardoor met betrekking tot opleiding en beroep verantwoorde keuzes kunnen worden gemaakt en een passend diploma kan worden verworven.

Kernwaarden binnen de school zijn: leren en jezelf verbeteren, elkaar ontmoeten in een echte dialoog en het nemen van eigen verantwoordelijkheid.

Ondersteuning

Het uitgangspunt is dat de ondersteuning van de leerling in dienst staat van het succesvol kunnen volgen van het onderwijs. Het OSG Willem Blaeu heeft oog voor alle leerlingen. Dat wil zeggen, het Willem Blaeu biedt:

- *Onderwijs en begeleiding op maat*
Alle leerlingen krijgen de nodige aandacht en worden uitgedaagd om het beste van zichzelf te laten zien en zich persoonlijk te ontplooiën op cognitief en sociaal-emotioneel niveau.
- *Een vangnet voor de leerling die dreigt uit te vallen*
Dit kan zijn door inzet van begeleiding intern of bij schooloverstijgende problematiek instroom in de bovenscholse voorziening Trajectplusklas of een andere verwijzing naar voorzieningen buiten de school.
- Naast de competentieontwikkeling van het personeel wordt aandacht besteed aan het ontwikkelen van een veilig schoolklimaat. Zie hiervoor ook het schoolveiligheidsplan van OSG Willem Blaeu.

Passend is onderwijs dat aansluit op de ontwikkeling van de leerling, de competenties van het schoolpersoneel en de wensen van de ouders. Als de school de benodigde ondersteuning niet kan bieden wordt met leerling en ouders uitgezocht welke school binnen Noord-Kennemerland dat wel kan.

3.4 Uitgangspunten en doelstellingen

Uitgangspunten voor de ondersteuning zijn:

- De mentor is de spil in de begeleiding van de leerling.
- De school draagt zorg voor iedere leerling, niet alleen ter verhoging van de cognitieve prestaties, maar ook op sociaal-emotioneel gebied. De school wil ook het welzijn van de leerling binnen de school bevorderen.
- De school streeft naar een adequate afstemming, waarbij de docent samenwerkt met collega's, onder andere door middel van een intensief overleg.
- Bij de (extra) ondersteuning staat het individueel belang van de leerling voorop.
- Er wordt gewerkt vanuit een geïntegreerd ondersteuningsperspectief, dat wil zeggen dat alle medewerkers in de school mede verantwoordelijk zijn voor het bovengenoemde, ieder vanuit de eigen, specifieke taakstelling.
- Handelingsgericht werken als model. Er wordt cyclisch gewerkt en er wordt periodiek geëvalueerd. Van hieruit worden, waar nodig, doelen en werkwijzen bijgesteld.
- De ondersteuning vindt zoveel mogelijk binnen de reguliere lessen verzorgd.
- Het ondersteuningsteam staat centraal in het ondersteuningssysteem. De ondersteuningscoördinator is verantwoordelijk voor het ondersteuningsproces.

3.5 Een optimale ondersteuning

Optimale ondersteuning herken je in onze school aan de volgende aspecten:

- Constructieve samenwerking en communicatie tussen alle bij de ondersteuning betrokken functionarissen.
- Goede communicatie tussen ouders, leerling en school.
- Een zorgvuldige uitvoering van het aannamebeleid.
- Goede docentvaardigheden: bijvoorbeeld afstemmen didactiek, creëren goede sfeer, goed klassenmanagement, vaardigheden op het gebied van gespreksvoering, vroegtijdige signalering van eventuele problemen e.d.
- Vroegtijdige signalering van problemen op zowel didactisch als pedagogisch gebied door docent en mentor.
- Directe ondersteuning in de klas.
- Een goed functionerend ondersteuningsapparaat met interne ondersteuningsfunctionarissen en ketenpartners.

Om dit te realiseren zetten we sterk in op:

- scholing mentoren en docenten;
- een sterk mentoraat met ondersteuning door de leerlingbegeleiders;
- hoogwaardige de gedifferentieerde expertise van het ondersteuningsteam
- positieve samenwerking met externe partners waarbij het belang van de leerling steeds centraal staat.

Helaas lopen we ook aan tegen belemmerende factoren als: slagvaardigheid in en wachtlijsten bij hulpverleningsinstellingen. Ook trekken school en hulpverlening niet altijd voldoende of op tijd samen op.

Hoofdstuk 4 Aanmelding, toelating en plaatsing

4.1 Inleiding

De school beschikt over een beleidsnotitie met betrekking tot aanmelding en toelating: 'Toelatingsbeleid OSG Willem Blaeu Alkmaar'. Deze is op de website in te zien en opgenomen in deel B van dit ondersteuningsplan.

Het openbare karakter van de school is richtinggevend voor het toelatingsbeleid

De school wil ook leerlingen, die extra aandacht en ondersteuning behoeven, een kans op een succesvolle onderwijsloopbaan bieden en heeft extra voorzieningen getroffen om dat te faciliteren. Die voorzieningen zijn omschreven in het zogenaamde schoolondersteuningsprofiel. (zie de website van de school).

4.2 Route aanmelding leerlingen van po naar vo

De toelating tot het voortgezet onderwijs is gebonden aan wettelijke regelingen. Daarbij spelen adviezen van toeleverende scholen en testgegevens een belangrijke rol.

Eerste leerjaar

Leerlingen met een basisschooladvies vwo, havo, vmbo-tl, vmbo-kb, vmbo-bb of een combinatie van twee van deze adviezen kunnen aangemeld worden voor onze school.

Bij de toelating van leerlingen tot het eerste leerjaar is het schooladvies van de basisschool leidend. De verplichte eindtoets levert de school aanvullende informatie op. Valt dit toetsadvies hoger uit dan het schooladvies, dan kan de basisschool het schooladvies heroverwegen. Bij de heroverweging worden de leerling, zijn/haar ouders en de vo-school betrokken. Als het toetsadvies lager uitvalt dan het basisschooladvies, dan wordt het schooladvies niet aangepast.

OSG Willem Blaeu gaat ervan uit dat de richtlijnen, die binnen het samenwerkingsverband opgesteld zijn ten aanzien van de advisering, hierbij richtinggevend geweest zijn. Indien de OSG Willem Blaeu belangrijke argumenten heeft om van deze advisering af te wijken, zal zij hierover in overleg treden met de toeleverende school en de ouders.

Voor de volledige toelatingsprocedure: zie de website van de school.

Leerjaren 2 en hoger

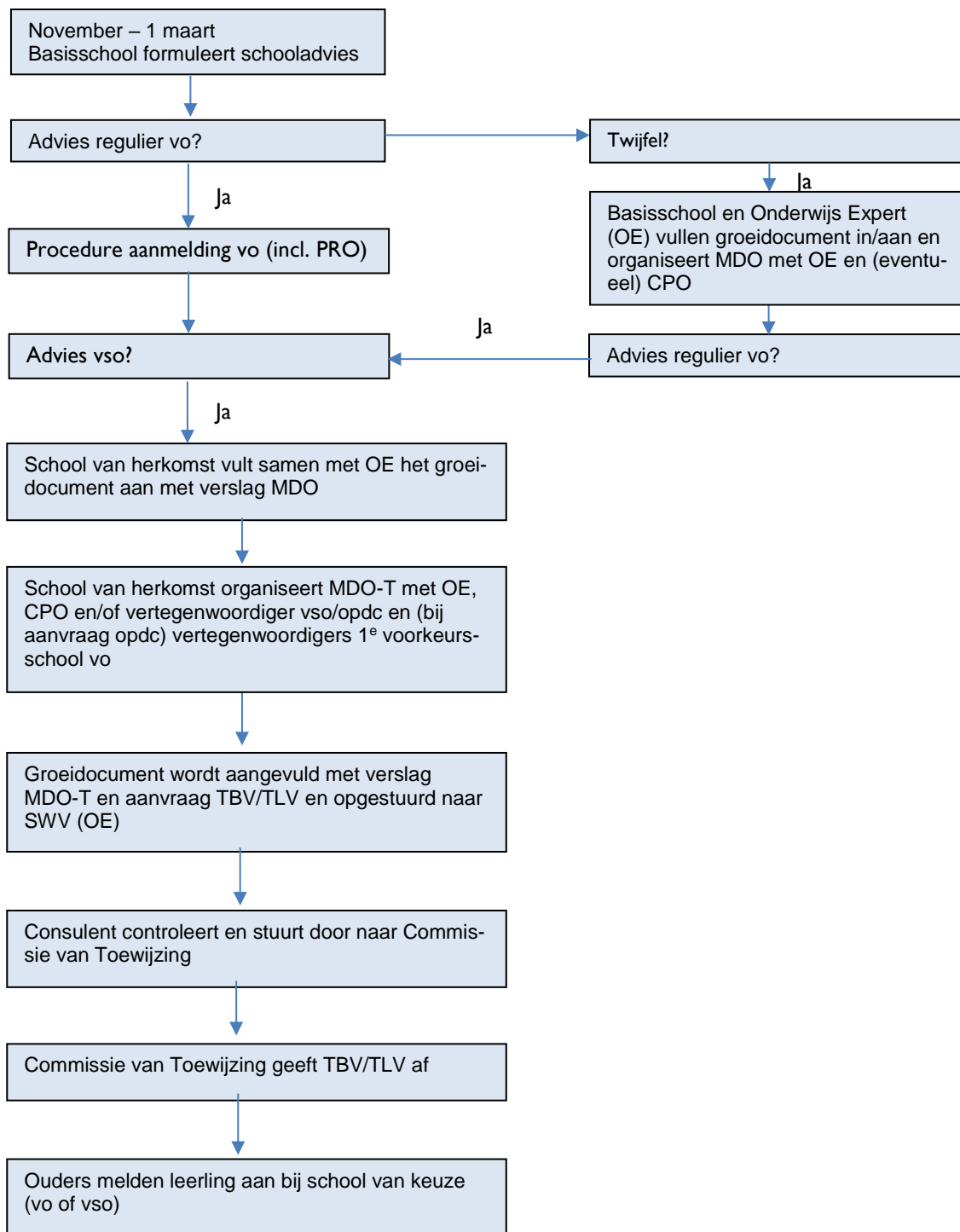
Leerlingen, afkomstig van een andere vo-school, kunnen op grond van bevorderingsbesluiten en adviezen van de toeleverende school worden toegelaten. Er vindt altijd een gesprek plaats tussen de ouders, afdelingsleider en indien extra ondersteuning wordt gewenst ook de ondersteuningscoördinator. Ook is er contact tussen de afleverende school en de OSG Willem Blaeu: zie toelatingsprocedure.

Een bijkomende voorwaarde is dat het intakegesprek positief verlopen moet zijn. In voorkomende gevallen is er contact tussen de schoolleiders en/of ondersteuningscoördinatoren van beide scholen.

Indien er sprake is van een duidelijk verschil van inzicht tussen aanmelder, afleverende school en ontvangende school zal aan de afleverende school gevraagd worden eerst in gesprek te gaan met de aanmelder. Indien dit niet tot overeenstemming leidt, kan dit gesprek gevolgd worden door een MDO-T, waarin onder leiding van het samenwerkingsverband een gezamenlijke oplossing kan worden gezocht. OSG Willem Blaeu acht zich gebonden aan het advies dat binnen dit overleg wordt gegeven.

Indien uit het intakegesprek blijkt dat er overwegende argumenten zijn om tot een andere verwijzing te komen, zullen deze argumenten in het toelatings-/afwijzingsbesluit betrokken worden.

Route aanmelding leerlingen groep 8 po/sbo/so naar vo/vso



Indien het om een verhuizing gaat, wordt de leerling, indien er plaats is, in het algemeen geplaatst.

De afdelingsleider verzamelt informatie bij de school van herkomst en deelt deze met de toelatingscommissie die bijeen komt. De ondersteuningscoördinator is als adviserend lid betrokken bij de toelatingscommissie. De toelatingscommissie bepaalt of de leerling toelaatbaar is, de rector plaatst de leerling.

In geval van afwijzing door de toelatingscommissie heeft de school *zorgplicht*. Hierover wordt overleg gevoerd met het samenwerkingsverband.

Bij verhuizingen neemt de eerste school waar de leerling wordt aangemeld de aanmelding in behandeling. Zij doorloopt de toelatingsprocedure zoals beschreven bij de zij-instroom.

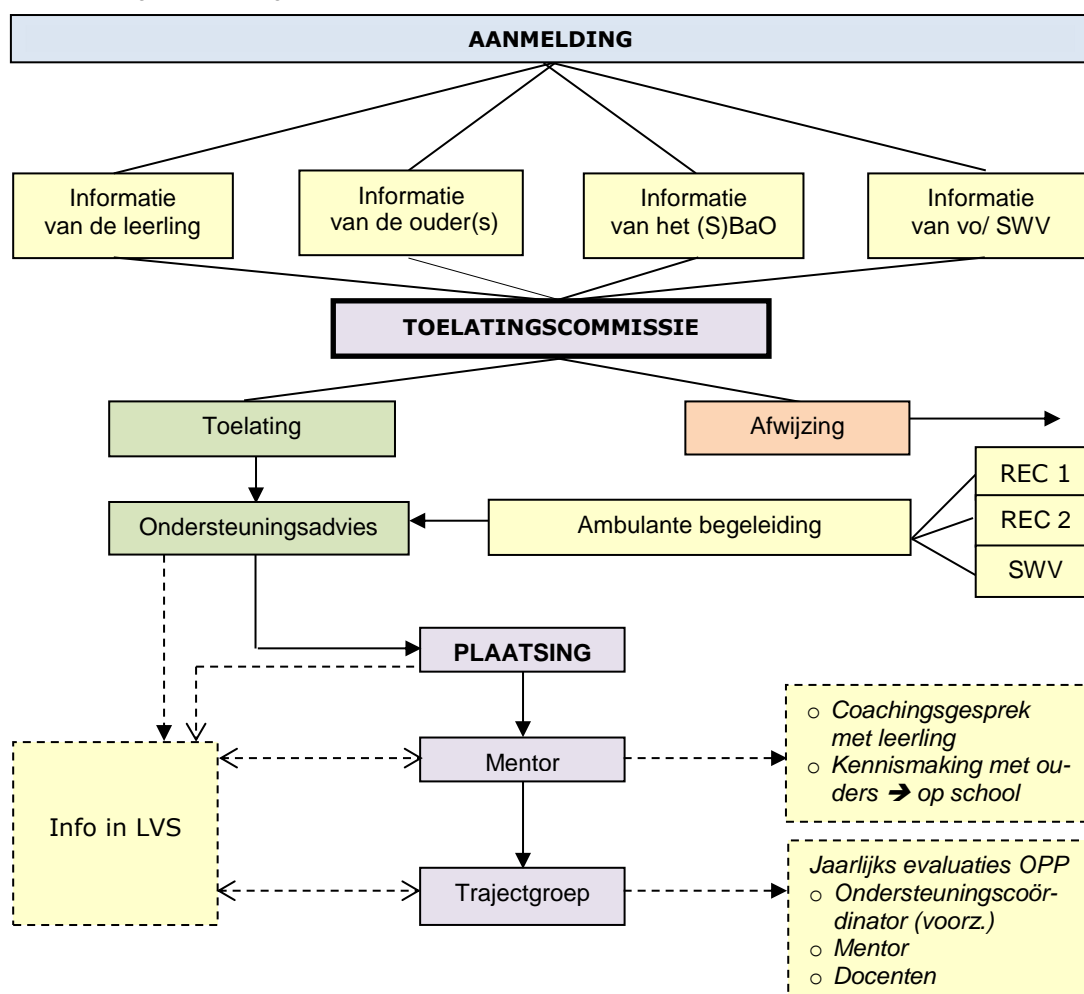
Gaat het om aanmelding voor de Trajectplusklas? Dit is een bovenschoolse voorziening en kent een andere toeleiding procedure (www.swvnoord-kennemerland.nl).

Opnamecapaciteit

OSG Willem Blaeu is een brede scholengemeenschap met een beperkt aantal afdelingen/profielen en een beperkt aantal klassen. Zij houdt zich het recht voor om bij het overschrijden van het maximale aantal leerlingen per klas of bij het overschrijden van de opnamecapaciteit van een leerweg door te verwijzen naar een andere school in de regio. Indien daar ook geen plaatsen beschikbaar zijn, zijn de besturen in onderling overleg gehouden een passende plaats te creëren.

4.3 Schematisch overzicht aanmeldings- en toelatingsprocedure OSG Willem Blaeu

Schema toelating en plaatsing



Gaat het om aanmelding voor de Trajectplusklas? Dit is een bovenschoolse voorziening en kent een andere toelatingsprocedure (www.swvnoord-kennemerland.nl). Ook hier geldt echter wel dat de leerling zich bij de school aanmeldt.

4.4 Procedure toelating en plaatsing

In de aanmeldweek (maart) kan de leerling worden aangemeld. De administratie neemt de aanmelding in ontvangst.

Het dossier wordt opgevraagd bij de voorlaatste school. Er is contact met deze school.

Wanneer het dossier compleet is, stuurt de administratie een brief naar de ouders. De ouders ontvangen binnen 6 weken bericht of de leerling plaatsbaar is op de school. Deze periode kan eenmalig verlengd worden met 4 weken.

De afdelingsleider is in eerste instantie verantwoordelijk voor alle aanmeldingen.

Voor wat betreft de aanmeldingen van leerlingen met een extra ondersteuningsbehoefte (passend onderwijsformulier) is de ondersteuningscoördinator verantwoordelijk voor het screenen van deze leerlingen. Per leerling wordt bekeken of het onderwijsaanbod van de OSG Willem Blaeu past bij de leerling en of de school kan voldoen aan de eventuele ondersteuningsbehoefte van de leerling.

Het schoolondersteuningsprofiel geeft aan welke leerlingen plaatsbaar zijn op de school.

Indien een leerling niet plaatsbaar is, wordt samen met de leerling en de ouders gezocht naar een passend alternatief. Het schoolondersteuningsprofiel staat op de website van de school.

Procedure zij-instroom leerlingen

- Voor zij-instroom geldt ook het protocol toelating OSG Willem Blaeu.
- Er wordt door de ouders van de leerling contact opgenomen met de OSG Willem Blaeu
- De afdelingsleider van de OSG Willem Blaeu neemt contact op met de school van herkomst.
- Er vindt een intake gesprek plaats met de leerling door de verantwoordelijke afdelingsleider (bij extra ondersteuningsbehoefte samen met de ondersteuningscoördinator).
- De leerling krijgt een inschrijfformulier mee, er wordt gewezen op de procedure. De leerling die zich aanmeldt voor het tweetalig onderwijs dient bij het inschrijfformulier een motivatie te schrijven.
- De afdelingsleider meldt naar de afleverende school dat de leerling zich heeft aangemeld en vraagt de volgende stukken op:
 - Dossier, inclusief de gegevens van de basisschool
 - Onderwijskundig eindrapport en warme overdrachtsformulier van de basisschool (OSO-document)
 - Informatie uit het leerlingvolgsysteem
 - Eventueel aanwezige testgegevens
 - Bij detachering/gastleerlingenschap dient de afleverende school een verzoek tot plaatsing in bij de afdelingsleider van de nieuwe school. De afdelingsleider overlegt met de ondersteuningscoördinator, die vervolgens een breed MDO-overleg organiseert met leerling, ouders en beide scholen. Daarin wordt de ondersteuningsbehoefte van de leerling besproken. De ondersteuningscoördinator en afdelingsleider zijn aanwezig bij dit overleg en bepalen of de school kan voldoen aan de ondersteuningsbehoefte van de leerling.

Indien de school voldoende mogelijkheden ziet om de leerling te plaatsen en de benodigde ondersteuning te bieden, melden de ouders de leerling aan.

Er wordt een detacheringsovereenkomst opgesteld door afdelingsleider en deze wordt besproken met ouders en leerling, waarna hij wordt ondertekend en opgestuurd naar de afleverende school. Die ondertekent de overeenkomst ook en stuurt hem terug.

- De ondersteuningscoördinator adviseert de afdelingsleider of de school aan de ondersteuningsbehoefte van de leerling kan voldoen.
- Wanneer het dossier compleet is, stuurt de administratie de ouders een brief.
- De school geeft binnen 6 weken aan of de leerling geplaatst kan worden. Deze periode kan eenmalig verlengd worden met 4 weken.

4.5 Lichte ondersteuningsbehoefte

Voor de leerlingen met een lichte ondersteuningsbehoefte voor de afdeling vmbo-bb/kb wordt door de ondersteuningscoördinator in samenwerking met de onderwijsassistent, voorafgaand aan het begin van het nieuwe schooljaar, een overzicht gemaakt van de leerachterstanden, bijzonderheden en de sociaal-emotionele problematiek van de nieuwe leerlingen: het groepshandelingsplan. Dit groepshandelingsplan gaat naar de mentoren, afdelingsleiders en betrokken docenten van de bb/kb-klassen.

4.6 Extra ondersteuningsbehoefte en Topdossier

In het reguliere voortgezet onderwijs moeten scholen vanaf 2018 een digitaal Topdossier opstellen voor leerlingen die extra ondersteuning nodig hebben.

In het Referentiekader Passend Onderwijs wordt gesteld dat leraren de belangrijkste actoren zijn bij de realisatie van het Topdossier. Dit betekent dat er hoge eisen worden gesteld aan het handelingsrepertoire van iedere docent. De vroegtijdige signalering van problemen, al in de aanmeldings- en toelatingsfase, moet gevolgd worden door preventief handelen. De verwachting is dat daardoor op termijn minder curatieve maatregelen nodig zijn en dat het aantal leerlingen met een startkwalificatie zal toenemen.

Hoe de OSG Willem Blaeu met het Topdossiers werkt, wordt in hoofdstuk 5 van dit plan nader uitgewerkt.

Naast de informatie afkomstig uit het basisonderwijs zijn er meer zaken die bijdragen aan de signalering van de ondersteuningsbehoefte van een leerling. Leerlingbesprekingen, de mentorgesprekken, oudergesprekken (MDO's), ondersteuningsteam, Topdossiers en de verschillende testen en toetsen spelen eveneens een rol.

Hoofdstuk 5 Planmatig handelen

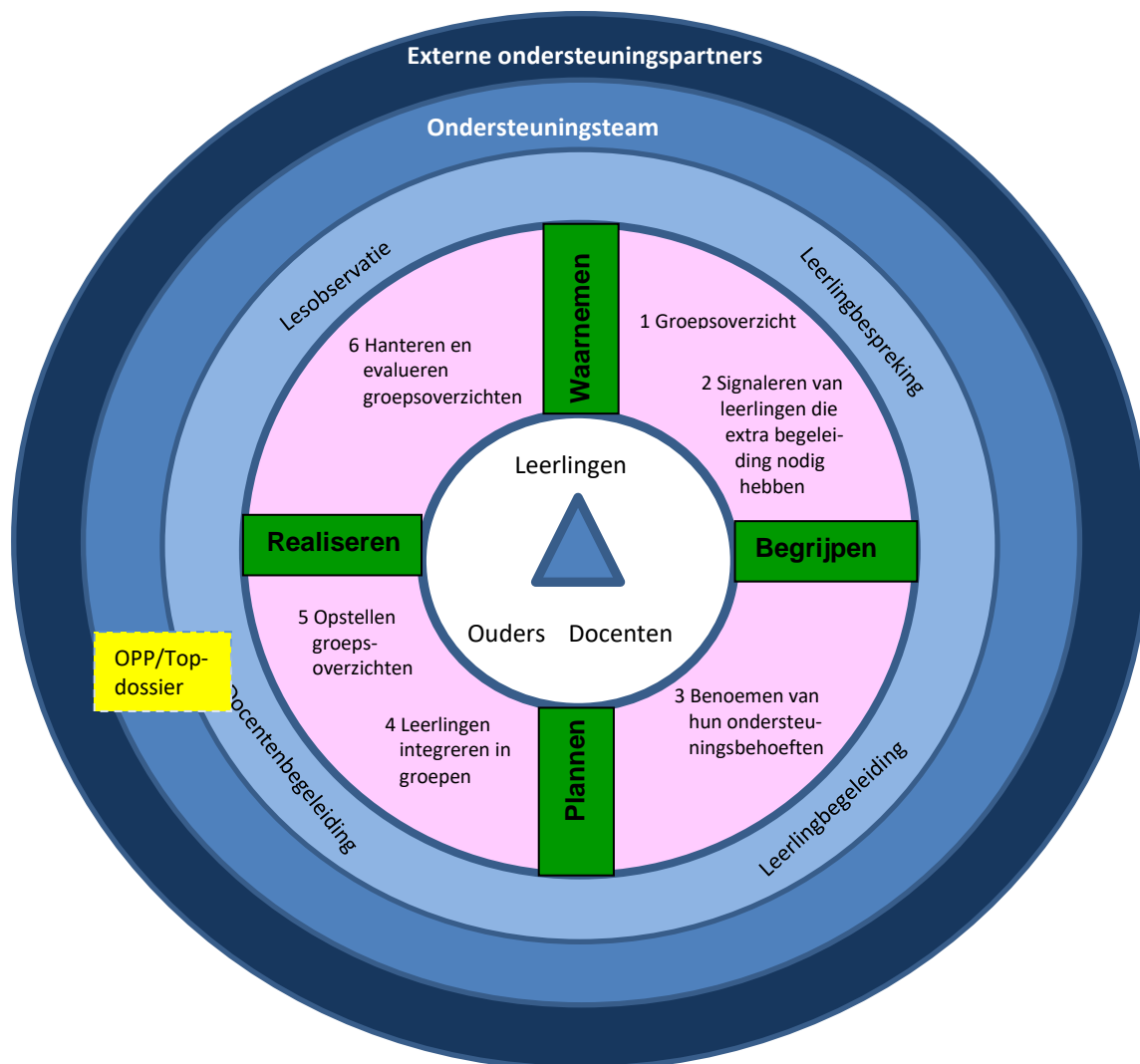
5.1 Inleiding handelingsgericht werken (HGW)

Het doel van handelingsgericht werken (HGW) is het verbeteren van de kwaliteit van het onderwijs en de leerlingbegeleiding. HGW wordt beschouwd als een belangrijke werkwijze om passend onderwijs te realiseren, de onderwijszorg te verbeteren en opbrengstgericht te werken. Het is een werkwijze waarbij onderwijsprofessionals (mentoren, docenten, ondersteuningscoördinatoren en leidinggevenden) samen met de externe partners, handelen volgens zeven samenhangende uitgangspunten. Op de OSG Willem Blaeu wordt op de volgende wijze invulling gegeven aan HGW:

1. *De werkwijze is doelgericht:* uiteraard is het uiteindelijke doel van iedere leerling het behalen van een diploma. De mentoren volgen de studievoortgang en de sociaal-emotionele ontwikkeling van de leerling. Voor leerlingen die extra ondersteuning nodig hebben, worden in een OPP specifieke doelen vastgesteld. Deze doelen worden met leerling, ouders en ambulant begeleider opgesteld en regelmatig geëvalueerd.
2. *Het gaat om afstemming en wisselwerking:* de driehoek leerling-ouders-school is cruciaal. De een kan niet zonder de ander. Ook bij de ondersteuning van leerlingen is er aandacht voor een goede wisselwerking. Daarbij is de interactie tussen docenten en leerlingen van groot belang.
3. *Onderwijsbehoeften van leerlingen staan centraal:* wat de leerling nodig heeft, is telkens de eerste vereiste voor een succesvolle ondersteuning. In persoonlijke gesprekken en na consultering van (ouders), docenten en begeleiders worden doelen opgesteld. Een specifieke aanpak voor de noodzakelijke ondersteuning van een leerling wordt gedeeld met de docenten van de leerling. Bij iedere leerlingbespreking wordt bekeken welke doelen gerealiseerd zijn en wat nog nodig is.
4. *Docenten en mentoren maken het verschil:* de mentor is de eerste in de lijn. Docenten zijn voor een groot deel uitvoerend als het gaat om de specifieke ondersteuning van een leerling. Mentor en docenten krijgen advies hoe te handelen vanuit het ondersteuningsteam en/of de trajectgroep begeleiding. Zo nodig worden er cursussen op het gebied van ondersteuning aangeboden om de kennis en kwaliteit van docenten verder te optimaliseren.
5. *Positieve aspecten zijn van groot belang:* de OSG Willem Blaeu heeft aandacht voor positieve aspecten van leerlingen, ouders, school (klas en docenten). Deze aspecten worden bewust gezien en gehoord, worden benoemd, opgeschreven en benut in de aanpak. Elkaar feedback en complimenten geven, is belangrijk. Dit gebeurt niet alleen op standaardmomenten zoals tijdens de gesprekscyclus (leidinggevende-docent) en tijdens de regelmatige mentorgesprekken (mentor-leerling), maar vooral ook tijdens de lessen (docent-leerling), bij het overleg tussen sectieleden, in pauzes (personeelslid-leerling), in de wandelgangen, enzovoorts. Een open houding is erg belangrijk, zo leren betrokken van elkaar!
6. *Betrokkenen werken constructief samen:* het moet duidelijk zijn wat iedereen van elkaar mag verwachten. Zoals een leerling weet waar hij aan het eind van het jaar cijfermatig aan moet voldoen om bevorderd te kunnen worden, zo is ieder personeelslid ook op de hoogte van doelen die gesteld zijn. Hierover worden duidelijke afspraken gemaakt.
7. *De werkwijze is systematisch en transparant:* met regelmaat wordt de balans opgemaakt hoe leerlingen, klassen, klassenlagen en afdelingen presteren en functioneren. De zeven uitgangspunten vormen de visie van handelingsgericht werken. Deze uitgangspunten zijn geconcretiseerd in een onderwijs- en ondersteuningsroute, de HGW-cyclus. Hierin staan

de werkwijze en afspraken beschreven: wie doet wat, wanneer, hoe en waarom? Deze cyclus ondersteunt docenten bij het omgaan met verschillen in de klas.

Handelingsgericht werken in schema



Voor leerlingen die extra ondersteuning nodig hebben (de cirkel om de HGW-cyclus: zie bovenstaand schema) is er extra interne ondersteuning. Het gaat hierbij nog niet zozeer om het organiseren van individuele leerlingbegeleiding buiten de klas, maar om het coachen en ondersteunen van docenten die lesgeven aan deze leerlingen.

De buitenste twee cirkels beschrijven de mogelijke begeleiding van leerlingen door de ondersteuningscoördinator en het intern ondersteuningsteam (IOT).²

5.2 Werken met het ontwikkelingsperspectiefplan (OPP/TOPdossier)

² Zie voor nadere toelichting hoofdstuk 6.

Het ontwikkelingsperspectiefplan (OPP) of vanaf schooljaar 2018 vervangen door het digitale Topdossier. Het Topdossier wordt opgesteld voor leerlingen met een uitgebreidere ondersteuningsbehoefte. Het is een digitaal format dat elke school hanteert in samenwerking met het Samenwerkingsverband. Het plan wordt opgesteld door een medewerker van de interne ondersteuning in samenwerking met de mentor. De aanzet hiertoe wordt gegeven vanuit de verzamelde gegevens na de aanmelding. Na evaluatie kan het periodiek bijgesteld worden. Voor het direct informeren van het docententeam wordt gewerkt met een verkorte versie van het OPP/Topdossier.

Het kan ook zijn dat er andere actieplannen/handelingsplannen ingezet worden voor leerlingen. Deze plannen hebben meer het karakter van het plannen van acties en afspreken van evaluatiemomenten. Ze zijn eenvoudiger dan een OPP/Topdossier.

Hoofdstuk 6 Ondersteuningsstructuur

6.1 Inleiding

Signalen dat een leerling (extra) ondersteuning nodig heeft komen meestal:

- uit de intake/warme overdracht vanuit de basisschool of een andere V(S)O-school;
- van docenten en/of uit het leerlingvolgsysteem;
- van de leerling en/of ouders zelf;
- vanuit het onderwijs ondersteunend personeel;
- van externe instellingen.

De school onderscheidt dan 1^e-, 2^e- en 3^e-lijnsondersteuning.

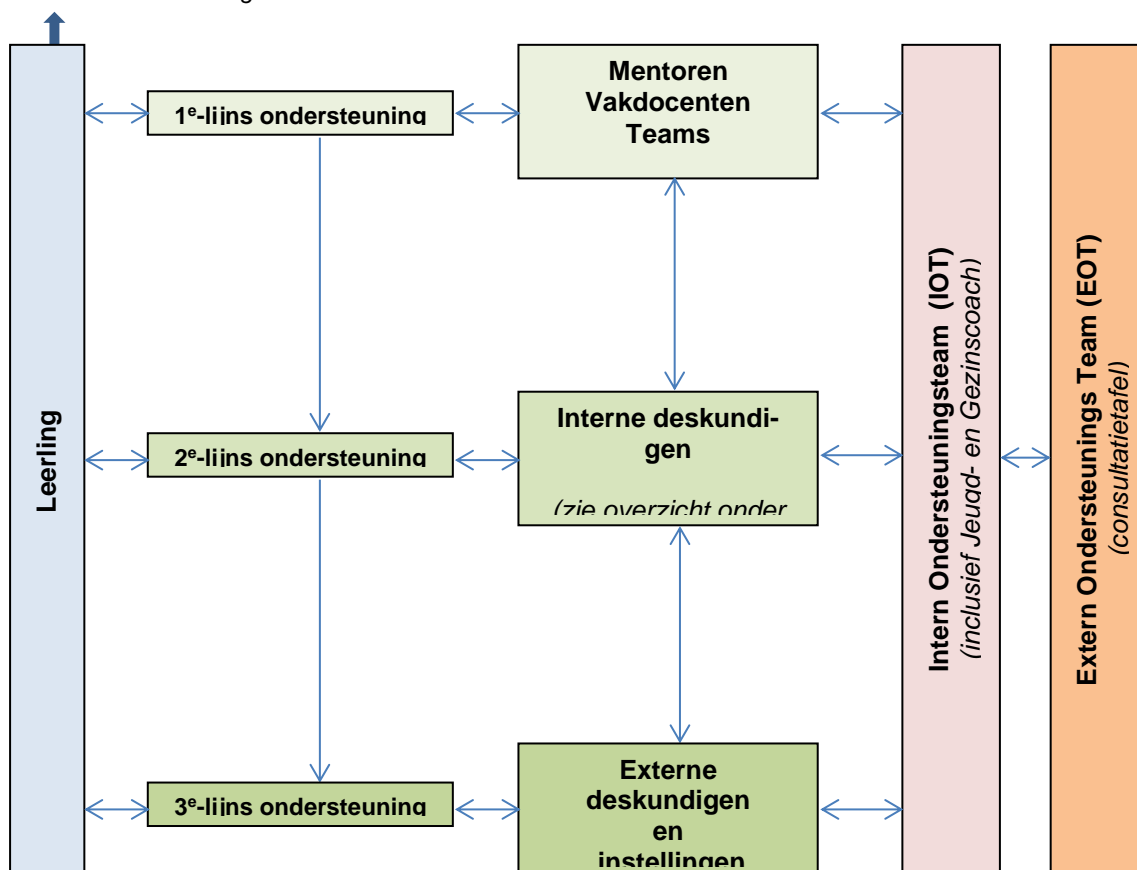
Uitgangspunt is dat de leerling zoveel mogelijk wordt opgevangen in de eigen groep door de eigen docent/mentor: de 1^e-lijns ondersteuning.

Indien deze ondersteuning niet voldoende is, worden de *interne* deskundigen ingeschakeld. In het *intern ondersteuningsteam (IOT)*, wordt besproken welke specifieke ondersteuning leerlingen nodig hebben. De school biedt deze ondersteuning meestal zelf. (2^e-lijnsondersteuning)

Indien de school vermoedt de ondersteuning niet (geheel) zelf te kunnen bieden, vindt inzet van de (externe) ketenpartners plaats. Dit wordt ingezet naar aanleiding van een multidisciplinair overleg waarin *externe deskundigen* participeren. (3^e-lijns ondersteuning).

6.2 De ondersteuningsstructuur in schema

Figuur 5 Ondersteuningsstructuur



6.2 Ondersteuningsmogelijkheden in de 1^e, 2^e en 3^e lijn.

Niveau	Ondersteuningsmogelijkheden
1^e-lijns ondersteuning	<ul style="list-style-type: none"> • <i>Mentor</i>: deze onderhoudt het contact met de ouders, is in principe op de hoogte van de ontwikkelingen met betrekking tot de mentorleerlingen, leidt dikwijls de klassenbesprekingen (rapportbesprekingen) van de eigen klas, is betrokken bij de extra activiteiten van de eigen mentorklas, overlegt met docenten over de aanpak van de leerling, houdt het leerlingvolgsysteem (LVS) bij en verzorgt individuele begeleiding. In het vmbo begeleidt hij/zij ook het portfolio. De mentor onderhoudt contacten met de docenten over de voortgang, signaleert knelpunten en brengt leerlingen in de leerlingbespreking in. Hij/zij meldt - indien van toepassing - leerlingen via de afdelingsleider aan bij het ondersteuningsteam. Hij/zij geeft ook invulling aan het mentoruur, waarin zaken als het sociaal-emotioneel functioneren en studievoordigheden van de leerling aan de orde komen. De mentor hanteert een speciaal hiervoor ontwikkelde methodiek. De mentor en de ondersteuningscoördinator dragen zorg voor het handlingsplan voor die leerlingen die (extra) ondersteuning nodig hebben. • <i>Vakdocent</i>: beschikt over didactische en pedagogische vaardigheden om de leerling op maat te begeleiden, is bekend met de eventuele beperkingen en de inhoud van het handelingsplan en van de individuele leerlingen, kan tijdig aangeven als hulp gewenst is en heeft een professionele en lerende houding.
2^e-lijns ondersteuning	<p>Ons interne ondersteuningsteam (IOT) van gespecialiseerde ondersteuners biedt 2^e-lijns ondersteuning binnen de school.</p> <p>De 2e-lijns ondersteuning is voor een beperkte groep leerlingen met een mentor-overstijgende problematiek en wordt aangeboden na overleg met de ouders. Het IOT bestaat uit de afdelingsleider, de ondersteuningscoördinator, de leerlingbegeleider, de trajectgroepbegeleider en de J&G-coach. (zie 3.3).</p> <p>OSG Willem Blaeu biedt onder andere³:</p> <ul style="list-style-type: none"> • Voor iedere afdeling leerlingbegeleiding. • Verzuimcoördinator. • Coördinatie dyslexie en remediale hulp. • Trajectgroep.*) • Schooldecanaat. • Huiswerkbegeleiding. (vakinhoudelijk en ondersteunend), • Faalangstreductietraining. • Examentraining. <p>*) <i>De trajectgroep is een interne time-out voorziening, een vorm van extra ondersteuning. Zie paragraaf 4.</i></p>

³ In sommige gevallen wordt een extra bijdrage gevraagd van de ouders.

3^e-lijns ondersteuning	<p>Het betreft leerlingen met een schooloverstijgende problematiek en/of risico op vroegtijdig schoolverlaten & uitval. Deze worden besproken in het Externe Ondersteunings Team (EOT). Het EOT komt minimaal 3x per jaar bij elkaar. Het EOT heeft als doel uitwisseling en samenwerking op basis van ieders deskundigheid aan de hand van thema's, de effectieve inzet van de ketenpartners en in sommige gevallen individuele leerlingproblematiek waarin verwijzing naar speciaal onderwijs of andere bovenschoolse voorzieningen nodig is. Het EOT bestaat uit:</p> <ul style="list-style-type: none"> • Jeugd- en Gezinscoach (o.a. inzet van hulpverlening en j-ggz onderzoek). • GGD jeugdarts/verpleegkundige. • Leerplicht. • Schoolcontactpersoon politie. • Schoolpsycholoog (onderzoek en niveaubepaling). • Hulpverlening. (o.a. Parlan, Triversum, De Praktijk). • Trajectplusklas. • CLEO Traject op Maat (TOM-klas). • Interventieteam Heliomare. • Voortgezet Speciaal Onderwijs.
--	---

6.3 Ondersteuningsoverleg

De school kent in het kader van de ondersteuning de volgende overlegsituaties:

- Leerlingbespreking
- Intern Ondersteuningsteam (IOT)
- Extern Ondersteunings Team (EOT)
- MDO (Multidisplinair overleg)
- MDO-T(oewijzing)

In bijlage 2 zijn de karakteristieken van deze overlegsituaties weergegeven. Hieronder wordt de werkwijze van de binnen de school functionerende ondersteuningsteams nader toegelicht. De Trajectplusklas kent ook een IOT.

6.3.1 Leerlingbespreking

Er zijn regelmatig rapport/leerlingbesprekingen.

Naar aanleiding hiervan wordt beoordeeld of inbreng in het ondersteuningsteam gewenst of noodzakelijk is.

Voor leerlingen, die binnenkomen met een handelingsplan, kan frequenter een leerlingbespreking worden georganiseerd.

6.3.2 Intern Ondersteuningsteam (IOT)

In het overleg van het ondersteuningsteam worden leerlingen besproken die zijn aangemeld door de mentoren. Er wordt tevens teruggekeken naar gemaakte afspraken en er wordt overlegd of de leerling opnieuw in het IOT moet worden besproken.

Het intern ondersteuningsteam bekijkt of de hulpvraag of ondersteuningsbehoefte van de leerling de basisondersteuning te boven gaat, of dat de problematiek te complex is voor de school alleen.

Het IOT kan ook direct naar externe hulpverlening doorverwijzen. Hierbij worden altijd de leerling en de ouders betrokken.

Als de hulpvraag of ondersteuningsbehoefte duidelijk is en de inschatting is dat het binnen de ondersteuningsmiddelen en -mogelijkheden van de OSG Willem Blaeu past, kan het IOT handelingsadviezen geven, kan de leerling in de trajectklas geplaatst worden of kan de docent worden ondersteund.

Het IOT bestaat uit:

- Ondersteuningscoördinator (voorzitter)
- Afdelingsleider
- Leerlingbegeleider
- Verzuimcoördinator
- Trajectgroepbegeleider
- Jeugd- en gezinscoach
- Remedial Teacher (Coördinator dyslexie en remediale hulp): op afroep
- Orthopedagoog op afroep.

6.3.3 Extern Ondersteunings Team (EOT)

Indien de problematiek de mogelijkheden van de interne specialisten te boven gaat, vindt doorverwijzing plaats naar de leden van het EOT, waarin ook externe deskundigen participeren. Het EOT overlegt minstens 3 x per jaar.

Het EOT betreft een 'consultatietafel', waarin diverse externe instellingen participeren en waar gecompliceerde, ondersteuningsteam overstijgende casussen worden besproken. Vaak gaat het om langdurige, complexe en MDO-overstijgende problematiek. Deze groep leerlingen, vaak langdurige thuiszitters, neemt toe.

Er wordt vergaderd aan de hand van beschreven casuïstiek, volgens een format, aangevuld met actuele mondelinge informatie van interne betrokkenen.

Ouders zijn altijd betrokken vanaf de inbreng in het ondersteuningsteam.

Uitkomsten van het overleg worden naar leerling, ouders en mentor teruggekoppeld.

Het EOT bestaat uit:

- Leden ondersteuningsteam
- Consulents Passend Onderwijs (SWV)
- J&G-coach
- Jeugdarts
- GGD-verpleegkundige
- Leerplichtambtenaar
- Politiefunctionaris

6.3.4 Multidisciplinair Overleg (MDO)

Het multidisciplinair overleg is een versterking van het educatief partnerschap met ouders en andere belangrijke betrokkenen rondom de leerling, mentor, interne onderwijsondersteuner, leerplicht, externe hulpverlening, reclassering en familieleden.

Het overleg heeft als doel om de hulpvraag en het ondersteuningsaanbod rond de ontwikkeling van de leerling zo integraal mogelijk te benaderen en samenwerking te bevorderen. Ook de leerling wordt zoveel mogelijk betrokken bij dit overleg.

Vanuit diverse perspectieven zoeken de betrokken partijen en ouders samen met de jongere naar zijn mogelijkheden, kwaliteiten en kansen en formuleren onderwijs- en ondersteuningsbehoeftes. Daarnaast richt het formuleren van de behoeftes vanuit dit overleg zich ook op de ondersteuningsbehoeftes van de school en de ouders: wat hebben zij nodig om het kind goed te begrijpen en te ondersteunen?

Relevante ondersteuningsbehoeftes en doelen worden verwerkt in het digitale Topdossier in Leerwinst van de leerling.

Er wordt onderscheid gemaakt tussen een MDO en een MDO-T. De verschillen betreffen het voorzitterschap, de doelstelling en de verslaglegging. Hieronder volgt uitleg.

Kenmerken van een MDO:

- Er zijn zorgen die de basisondersteuning overstijgen en de leerling is besproken in het IOT. Het Interne Ondersteuningsteam biedt extra ondersteuning. Deze extra ondersteuning kan bestaan uit leerlingbegeleiding, verzuimbegeleiding of trajectgroepbegeleiding.
- De onderwijsondersteuner vanuit de leerlingbegeleiding, verzuimbegeleiding of trajectgroep organiseert een MDO en nodigt ouders, leerling en belangrijke betrokkenen uit.
- Wanneer er behoefte is aan bovenschoolse voorzieningen kan een consulent passend onderwijs als adviseur worden uitgenodigd.
- Een leerling kan afhankelijk van de situatie ook aan het begin of einde van het overleg aansluiten.
- De ondersteuningscoördinator is voorzitter en stelt de agenda op.
- Bij de opening worden doel en duur (tijd) van het overleg vastgesteld.
- De voorzitter zorgt ervoor dat alle betrokkenen even veel spreektijd krijgen en bewaakt de tijd.
- Aan elke betrokkene worden dezelfde vragen voorgelegd. Bij onduidelijkheden wordt er doorgevraagd.
- De conclusie vanuit het MDO wordt in een verslag als onderwijs- en ondersteuningsbehoeften beschreven. Door de betrokken ondersteuningsfunctionaris wordt dit verwerkt in het Top Dossier.
- Afspraken en voorgestelde interventies worden genoteerd en verbonden aan een tijdpad.
- Is de gestelde tijd van een MDO niet toereikend, dan wordt er een vervolgspraak gemaakt.

Soms is het goed om sneller tot actie over te kunnen gaan, in dat geval kan er in een kleiner verband met betrokkenen een bijeenkomst belegd worden. Dit noemen we de consultatie tafel. Deze kan dienen als voorbereiding van een MDO, maar eventueel ook als tussenevaluatie. Voor het beleggen van deze bijeenkomst is toestemming van de ouders noodzakelijk.

6.3.5 Multidisciplinair Overleg Toewijzing (MDO-T)

Er wordt gekozen voor het organiseren van een MDO-T als wordt verwacht dat de betrokken leerling niet voldoende ondersteuning kan krijgen binnen de basisondersteuning van de school, maar aangewezen zal zijn op de extra ondersteuning (zie hoofdstuk 8).

De verschillen tussen een MDO en een MDO-T betreffen verder het voorzitterschap, de doelstelling en de verslaglegging. Een MDO-T wordt georganiseerd rondom en met de leerling. In overleg met ouders en leerling wordt bepaald of aanwezigheid van de leerling gedurende het gehele MDO wenselijk is. Een leerling kan ook aan het begin of het einde van het overleg aansluiten.

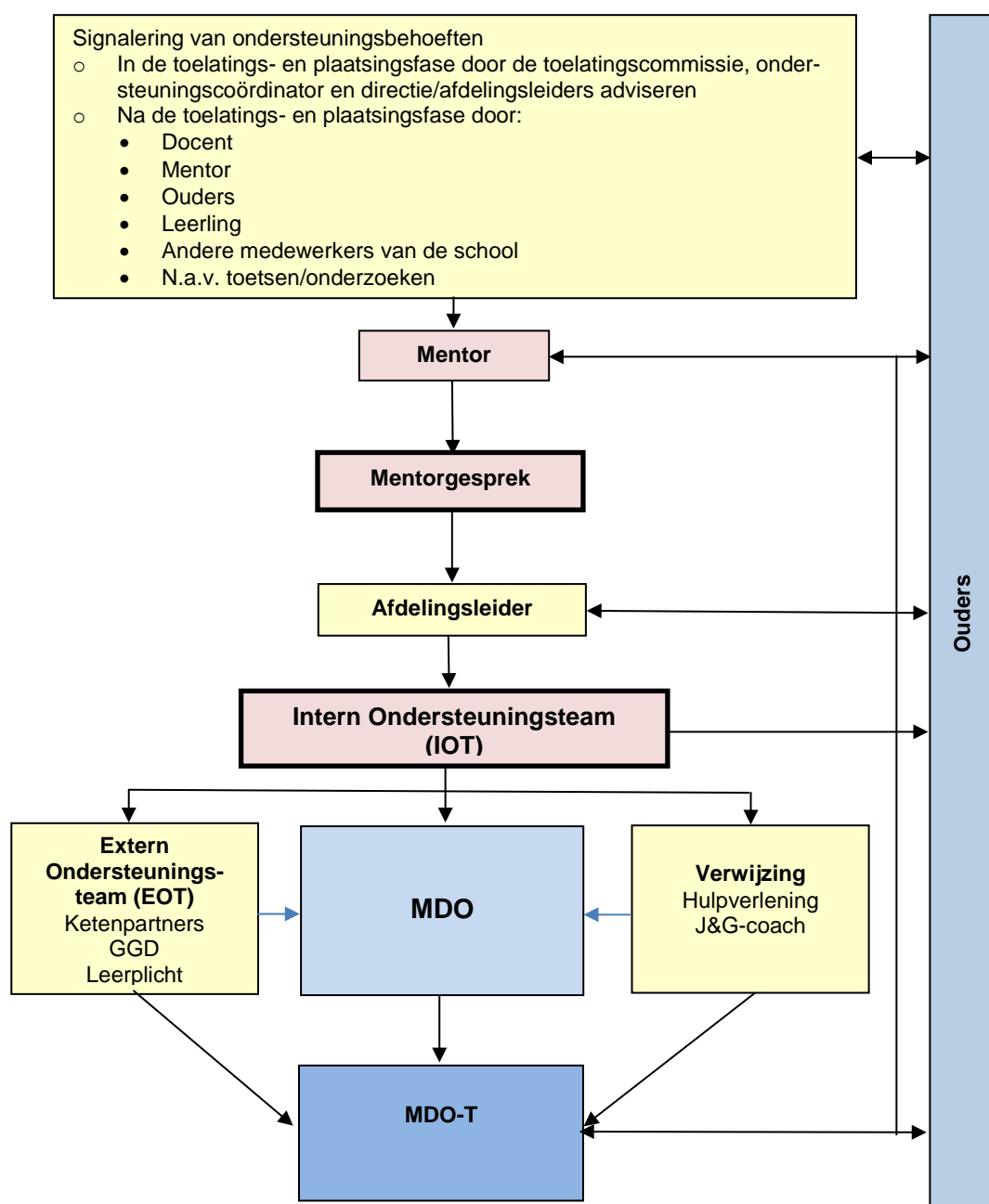
De consulent passend onderwijs is de voorzitter van het MDO-T.

In bijlage 3 van dit schoolondersteuningsplan worden de overlegsituaties met betrekking tot de ondersteuning nader getypeerd.

6.4 Ondersteuningsroute binnen de school

In deze paragraaf wordt zichtbaar gemaakt welke route de leerling volgt binnen de ondersteuningsstructuur zodra, op welke wijze dan ook, is gesignaleerd dat de desbetreffende leerling een ondersteuningsbehoefte heeft. Op de achtergrond zijn de niveaus van ondersteuning herkenbaar.

Figuur 6 Ondersteuningsroute



De school volgt de volgende route indien een leerling (extra) ondersteuning nodig heeft:

STAP 1 *Signalering*

Een aanmelding richting extra ondersteuning (onder andere leerlingbegeleiding, Trajectgroep) start altijd bij de signalering door de docent in de klas.

Iedere docent is in staat om signalen bij leerlingen, die wijzen op leer-, gedrags-, opvoed- en opgroei problemen, tijdig te signaleren en actie te ondernemen.

De docent zal proberen het eigen handelen beter af te stemmen op de behoeften van de leerling en afwegen of het consulteren of inschakelen van anderen nodig is.

STAP 2 *Consultatie*

Dit zal meestal eerst een collega (zoals mentor, afdelingsleider zijn, maar kan ook de trajectbegeleider betreffen). Als er zorgen blijven bestaan over de leerling wordt dit met de ouders en de leerling besproken en wordt een plan van aanpak opgesteld, uitgevoerd en geëvalueerd.

STAP 3 *Inbreng in het Interne Ondersteuningsteam (IOT)*

De leerling wordt eerst besproken in het IOT.

Het IOT bespreekt de problemen met de disciplines binnen de school en gezamenlijk wordt vastgesteld wat de ondersteuningsbehoefte van de leerling, de school, de ouders en de omgeving zijn.

De uitkomst hiervan kan zijn dat het wenselijk is dat de leerling begeleiding gaat krijgen vanuit de Trajectgroep. Afhankelijk van dit besluit wordt het handelingsplan bij/opgesteld, aangevuld, uitgevoerd en geëvalueerd.

Indien na een MDO of na inzet van de extra ondersteuning dit niet het juiste antwoord biedt op een complexe hulpvraag kan het ondersteuningsadviesteam worden geconsulteerd of kan worden besloten tot een MDO(-T), waarbij de consultant van het samenwerkingsverband uitgenodigd wordt.

STAP 4 *Extern Ondersteuningsteam-bespreking*

Het EOT is een consultatietafel met de ketenpartners bij complexe situaties, waarin de school handelingsverlegen is. Hierbij zijn geen ouders en leerling aanwezig. Van hieruit kan weer een MDO(-T) worden georganiseerd of de regie wordt bij de hulpverlening gelegd.

STAP 5 *Bespreking in het MDO-T*

Dit vindt plaats als de ondersteuningsvraag de mogelijkheid van de Trajectgroep in de school overstijgt en er wordt afgewogen welke zwaardere bovenschoolse ondersteuning, zoals de Trajectplusklas, CLEO of speciaal voortgezet onderwijs geboden moet worden.

Dit geschiedt uiteraard in samenspraak met de ouders en de leerling. Het handelingsplan wordt bijgesteld, aangevuld, uitgevoerd en geëvalueerd.

STAP 6 *Evaluatie*

Evaluatie van de geboden arrangementen en nazorg voor leerling en ouders maken steeds deel uit van de cyclus. Op grond van de bevindingen kan het beleid van de school worden bijgesteld.

In bijlage 4 is een gedetailleerde ondersteuningsroute in schema opgenomen. Hierin worden de stappen bij ondersteuning van een leerling beschreven, alsmede de momenten waarop contact met de ouders wordt gelegd en hoe wordt omgegaan met het dossier.

6.5 Interne expertise

Voor het begeleiden en ondersteunen van de leerlingen heeft de OSG Willem Blaeu diverse gespecialiseerde medewerkers in dienst. Het gaat om de volgende functionarissen:

- *Mentor*: het vaste aanspreekpunt voor de leerling, de mentor volgt de studievorderingen bij alle vakken, overlegt zo nodig met de docenten, bewaakt de sfeer in de klas en staat open voor persoonlijke problemen van de leerling.
- *Ondersteuningscoördinator*: deze bewaakt en begeleidt het ondersteuningsproces.
- *Leerlingbegeleiders*: deze begeleiden in samenwerking met de mentor leerlingen en ondersteunen docenten bij de aanpak van problemen.
- *Dyslexiecoördinator*: deze verzorgt de screening van alle leerlingen op dyslexie, verzorgt eventueel de benodigde faciliteiten en geeft handelingsadviezen aan leerlingen, vakdocenten, mentoren, teams en secties.
- *Onderwijsassistent binnen de lichte ondersteuning*: verzorgt lichte ondersteuning binnen de klassen vmbo.
- *Decaan*: de decaan helpt de leerlingen bij het kiezen van een schooltype, een profiel en een vervolgstudie of beroep.
- *Trajectgroepbegeleider*: zie 'extra ondersteuning' in paragraaf 4.
- *Vertrouwenscontactpersonen*: personen waarmee leerlingen vertrouwelijk zaken kunnen bespreken.
- *Verzuimcoördinator*: beoordeelt rechtmatigheid van verzuim en onderneemt eventueel actie.
- *Topsporttalentbegeleiding*: voor de topsporttalentleerlingen is er extra begeleiding in de LOOT-ruimte.
- *Orthopedagoog* is op afroep beschikbaar om advies te geven omtrent handelingsrichtlijnen, aanvullend onderzoek en het afnemen van niveaubepalingen.

Alle medewerkers in de school zijn nadrukkelijk bij deze activiteiten betrokken en verantwoordelijk vanuit hun taakstelling, zowel in als buiten de klas. Door middel van studiedagen wordt hier schoolbreed aandacht aan besteed.

Docenten en mentoren worden bijvoorbeeld geschoold in:

- Invulling mentorlessen: een specifieke aanpak van studievaardigheden en het sociaal-emotioneel functioneren van leerlingen).
- Klassenklimaat. (doel: het creëren van een veilige leeromgeving)
- Het bevorderen van positief gedrag binnen de school.
- Scholing op communicatie tussen de docent/mentor enerzijds en de leerling/ouders anderzijds.
- Herkennen van signalen bij leerlingen die ondersteuning behoeven.
- In het kader van Passend Onderwijs: 'coaching on the job', expertise vanuit de Trajectgroep 'de klas in' brengen, scholing van docenten in het vaardiger maken in begeleiden van leerlingen in de klas met gedrags- of psychiatrische problematiek. (te denken valt aan ADHD/ASS-problematiek).

6.6 Partners in het kader van de ondersteuning

Deskundigen en instellingen, waarmee de school op het gebied van de ondersteuning samenwerkt, zijn:

- GGD.
- Jeugd- en Gezinscoach.
- Politie.
- Leerplichtambtenaar/Bureau HALT.
- Schoolpsycholoog.
- Hulpverlening/j-GGZ.
- Interventieteam Heliomare
- Ambulante begeleiders REC-1 en -2.
- Consulent Passend Onderwijs.
- Voor de Trajectplusklas wordt bovendien samengewerkt met de Spinaker: een school voor Voortgezet Speciaal Onderwijs.

6.7 Trainingen

Indien gewenst of noodzakelijk biedt de school de daarvoor in aanmerking komende leerlingen een training aan op het gebied van:

- *Weerbaarheidstraining*: groepsgewijze training waarbij gebruik gemaakt wordt van de zogeheten Rots & Watertraining. Deze training wordt alleen ingezet indien daartoe aanleiding is.
- *Sociale Vaardigheid*: het versterken van sociale vaardigheden, om leerlingen in staat te stellen op een betere manier contacten aan te gaan met leeftijdgenoten.
- *Faalangstreductie*: individuele ondersteuning waarbij aan de orde komen zaken als stress, angst, ontspanning, gebruiken van sterke kanten van jezelf, uitstelgedrag, organisatie en planning en tips voor het maken van toetsen (voor zover van belang voor de betrokken leerling).
- *Examentraining*.

6.8 Bijzondere ondersteuningsmogelijkheden van de school

- *De OSG Willem Blaeu is een Topsport Talentschool*
Dat wil zeggen dat de school een aankomend topsporter met een erkende NOC/NSF-status (Topsport Talentleerling) vanuit de bond én talentvolle sporters uit de regio zo goed als mogelijk helpt om sport en studie te combineren.
Voorbeelden zijn: een flexibel rooster en - indien nodig - een (gedeeltelijke) vrijstelling van bepaalde en uitstel of vermindering van huiswerk. Ook biedt de school voorzieningen om achterstanden weg te werken, onder andere d.m.v. een huiswerkklas voor de onderbouw, een aparte studieruimte met computers, stille ruimte en toetsruimte, uitstel of aanpassing van de afname van repetities of schoolexamens en een gespreid examen over twee jaar (voor de absolute topsporter).
De Topsport Talentleerling krijgt een persoonlijke begeleider toegewezen. Deze bekijkt samen met de leerling welke faciliteiten er geboden kunnen worden.
Voor meer informatie: zie de Schoolgids.

6.9 Doorlopende ondersteuningslijnen

Po-Vo

In de leerlingvolgsystemen van de aanleverende scholen is kwaliteitsinformatie beschikbaar. Het onderwijskundig eindrapport heeft voldoende rubrieken beschikbaar om deze informatie over te dragen. Vervolgens vindt er in veel gevallen ook *warme (= persoonlijke) overdracht* plaats.

In het overstapdossier OSO is ruimte voor nadere informatie bij leerlingen met een vraag naar extra ondersteuning (leerlingen voor wie een ontwikkelingsperspectiefplan/Topdossier is gemaakt).

Indien de toelating van een leerling die extra ondersteuning behoeft, wordt geweigerd, vindt de weigering niet plaats dan nadat het bevoegd gezag er, na overleg met de ouders en met inachtneming van de ondersteuningsbehoefte van de leerling en de schoolondersteuningsprofielen van de betrokken scholen, voor heeft zorg gedragen dat een andere school bereid is de leerling toe te laten.

Met betrekking tot leerlingen die vanuit een bijzondere positie de overstap naar het voortgezet onderwijs kunnen maken, is veel vooroverleg mogelijk. De aanmelder oordeelt dat de leerling niet standaard overgedragen kan worden en wil mogelijke plaatsingsproblemen in een laat stadium voorkomen.

Om dit te stroomlijnen zijn er drie mogelijkheden:

- Warme overdracht van primair naar voortgezet onderwijs.
- Bao, sbao of so melden leerlingen vroegtijdig aan als er twijfel is met betrekking tot de keuze vo of vso bij de consulent van het Samenwerkingsverband Samenwerkingsverband Primair Onderwijs, de onderwijsexpert.
- Desgewenst komt de consulent van het Loket Pao langs om te adviseren bij de overstap indien er bijzondere omstandigheden zijn.

Vo-vo

In het Samenwerkingsverband Noord-Kennemerland werken de vo-scholen nauw samen om voortijdige schooluitval te voorkomen. Een van de interventies is een tussentijdse overstap naar een andere school voor voortgezet onderwijs.

Bij een tussentijdse overstap van de ene school naar de andere, geïndiceerd door het ondersteuningsteam, zullen de betrokken scholen in overleg met elkaar een positief antwoord moeten geven op de vraag of een overstap in het belang is van de leerling. Indien het overleg geen gezamenlijk positief antwoord oplevert, vindt de overstap niet plaats. In dat geval zoekt het ondersteuningsteam naar een (voorlopig) andere oplossing.

Indien de overstap wel plaatsvindt verplichten de scholen zich in overleg met de ouders om zo open mogelijk te zijn naar de collega-school in het belang van de leerling en de nieuwe school. Met de toestemming van de ouders draagt een afleverende school het leerlingdossier over (inclusief de OT-gegevens). Er wordt daarbij gefundeerd aangegeven waarom de overstap in het belang van de leerling wordt geacht en waar de nieuwe school op moet letten om nieuwe problemen te voorkomen.

Bij inzet van extra ondersteuning op het vo wordt er in verband met de overdracht en het formuleren van de ondersteuningsbehoefte voor aanvang van de brugklas een breder MDO georganiseerd tussen basisonderwijs, vo-trajectbegeleiding en de ouders.

Alle geldende criteria en afspraken zijn beschreven in het 'Convenant Gastleerlingschap', dat als bijlage 11 is opgenomen bij het ondersteuningsplan van het Samenwerkingsverband Vo/Vso Noord-Kennemerland. Zie hiervoor de website van het samenwerkingsverband.

Vo-mbo/hbo

Om de afstemming tussen vo en mbo/hbo te bewerkstelligen en de overstap van leerlingen zoveel mogelijk te stroomlijnen is een aantal projecten uitgezet. Er wordt uitvoering gegeven aan de volgende activiteiten:

- Gezamenlijk verzuimproject: Handelingsgerichte aanpak schoolverzuim Noord-Kennemerland.
- Preventieproject overgang vmbo/mbo.
- Projecten met betrekking tot een verbeterde en gestandaardiseerde overdracht, specifieke opvangmogelijkheden voor potentiële uitvallers in het mbo en optimalisering van opleidingskeuze. Er wordt gewerkt met Intergrip: een digitaal systeem om risicoleerlingen in beeld te krijgen en zo het aantal voortijdige schoolverlaters terug te dringen.
- Een aantal leerlingen maakt gebruik van het voortgezet algemeen volwassenen onderwijs (Vavo), verbonden aan het mbo (Horizon College).

Meer informatie is te vinden in het Ondersteuningsplan van het Samenwerkingsverband Vo/Vso Noord-Kennemerland. (zie website)

Hoofdstuk 7 Niveaus van ondersteuning

7.1 Inleiding

Binnen het samenwerkingsverband bestaan verschillende niveaus van ondersteuning. Voor toegang tot de ondersteuningsniveaus met een * is een toewijzing van de Commissie van Toewijzing noodzakelijk.

- *Basisondersteuning* met daarbinnen de lichte ondersteuning:
 - *Basisondersteuning is* voor alle leerlingen in het samenwerkingsverband beschikbaar. (hierover zijn in Noord-Kennemerland tussen scholen afspraken gemaakt).
 - *Lichte ondersteuning is* voor een geselecteerde groep leerlingen in het vmbo.
- *Extra ondersteuning*: vormen van ondersteuning als de basis- of lichte ondersteuning niet toereikend zijn. Iedere school heeft verschillende vormen van extra ondersteuning
- *Intensieve ondersteuning**: voor leerlingen met complexe vragen ten aanzien van leren en gedrag. Onder meer de Trajectplusklas biedt deze ondersteuning.
- *Praktijkonderwijs**: regulier vo met vooral leren door doen en toeleiding naar arbeid.
- *Voortgezet speciaal onderwijs**: voor leerlingen met gedrags- of psychische problemen en/of lichamelijke en/of verstandelijke beperkingen. *Cluster 1 en 2* zijn scholen voor blinde en slechtziende leerlingen en voor dove en slechthorende leerlingen.

7.1.1 Basisondersteuning op het Willem Blaeu

Bij een sterke basis hoort ook een aanbod aan onderwijs en ondersteuning dat voldoende dekkend, passend en toegankelijk is. Met de andere scholen en de besturen is een 'standaard' voor de basisondersteuning ontwikkeld. De standaard is beschreven in het ondersteuningsplan van het samenwerkingsverband en nader uitgewerkt in een checklist. Deze checklist gebruiken we bij onze verdere schoolontwikkeling: zie bijlage 1. We zien onze basisondersteuning dan ook niet als een vast gegeven: we blijven in ontwikkeling, besteden aandacht aan de professionalisering van onze medewerkers en stemmen de inhoud van de basisondersteuning zoveel mogelijk af op de onderwijs- en ontwikkelingsbehoeften van de leerling. Waar nodig is er extra tijd en aandacht voor de individuele leerling en kunnen we ondersteuning en hulpmaterialen bieden. Ook onderhouden we actief werkrelaties met externe deskundigen.

7.1.2 Lichte ondersteuning

Voor onze leerlingen in het vmbo is er lichte ondersteuning beschikbaar. Het gaat om leerlingen die kampen met leer- en/of sociaal emotionele problemen. De volgende criteria zijn van toepassing:

- Leerachterstanden: groter dan 1 1/2 jaar op minimaal twee gebieden (waarvan één rekenen/wiskunde of begrijpend lezen).
- Sociaal-emotionele problematiek. (prestatie/motivatie, emotionele instabiliteit of faalangst)
- Problemen op het gebied van executieve functies.

Verschiedende bronnen leveren de benodigde informatie om leerlingen die voor lichte ondersteuning in aanmerking komen te determineren:

1. Intake van de leerling.
2. Overdrachtsinformatie (LVS en eventueel Formulier Warme Overdracht bij overstap Po-Vo).
3. Warme overdracht (eventueel).
4. Het in kaart brengen van de onderwijs- en ondersteuningsbehoefte van de leerling door de toelatingscommissie.
5. Advies van deskundigen.
6. Bij twijfel over de status van de leerling kan de school aanvullend een test (laten) afnemen.⁴

De toelatingscommissie van de school - op basis van een advies de ondersteuningscoördinator die de dossiers heeft gescreend - bepaalt op basis van de verzamelde gegevens of een leerling in aanmerking komt voor lichte ondersteuning.

Registratie en verantwoording van de lichte ondersteuning

In Noord-Kennemerland is gekozen voor 'opting out': scholen ontvangen budget op basis van een verdeelsleutel. Cyclisch zal de verdeelsleutel worden bijgesteld op basis van evaluaties (en ambities van het samenwerkingsverband). Leerlingen, waarvan na instroom in het vo blijkt dat zij toch aangewezen zijn op lichte ondersteuning, kunnen deze ondersteuning eveneens krijgen. De lichte ondersteuning kan zowel op maat (per individu) als groepsgericht zijn. Wij bieden via de onderwijsassistent bb/kb lichte ondersteuning aan. (zie verder de checklist basisondersteuning waarin we de lichte ondersteuning aanmerken met een asterisk (zie bijlage 5).

In Noord-Kennemerland is eveneens afgesproken dat de school, op basis van de onderwijs- en ondersteuningsbehoefte van de leerlingen, zelf bepaalt hoe en voor welke leerling zij de budgetten inzet.

Over de doelmatige inzet van de middelen lichte ondersteuning wordt door de school verantwoording afgelegd aan de inspectie voor het voortgezet onderwijs (vo) en aan het samenwerkingsverband. Wij stellen per leerling een beperkt, individueel handlingsplan op dat wordt opgenomen in Magister (bijlage 5a). De gegevens worden op aanvraag verstrekt aan de inspectie en aan het Samenwerkingsverband vo/vso. Daarnaast hebben we jaarlijks met een consulent Passend Onderwijs van het samenwerkingsverband een ontwikkelgesprek en stellen we een ontwikkelagenda op. Hierin komt onder meer de lichte ondersteuning aan de orde.

7.1.3 Extra ondersteuning op het Willem Blaeu

Het samenwerkingsverband geeft de school ook de beschikking over aanvullende ondersteuningsmiddelen waarmee zij naast de basisondersteuning voor leerlingen extra ondersteuning op maat kan inzetten. De school investeert overigens ook zelf in deze specifieke extra ondersteuning. Extra ondersteuning is beschikbaar voor leerlingen voor wie de basisondersteuning *aantoonbaar* niet voldoende is geweest.

Als school kunnen we extra middelen inzetten om de basisondersteuning verder te verbreden met expertise vanuit de school zelf of met expertise van buitenaf, zoals vanuit het voortgezet speciaal onderwijs. De scholen kunnen er ook voor kiezen om de ondersteuningsmiddelen te gebruiken om een tijdelijke plaatsing op het speciaal onderwijs of het speciaal basisonderwijs in te kopen.

⁴ De test mag niet meer bepalend zijn voor het al of niet toelaten van de leerling, maar wel voor het bepalen van de benodigde ondersteuning.

Is er sprake van extra ondersteuning dan stellen we met ouders en leerling een ontwikkelingsperspectief op en dit wordt vastgelegd in een OPP/Topdossier. Hierin staat beschreven welke onderwijsdoelen de leerling nastreeft en wat nodig is om deze doelen te bereiken. Een voorlopig ontwikkelingsperspectief wordt uiterlijk opgesteld binnen zes weken na de start van het schooljaar of na vaststelling van extra ondersteuningsbehoefte tijdens het schooljaar. Willem Blaeu biedt onder meer extra ondersteuning in de vorm van:

- Afgestemd onderwijs voor 'nieuwkomers'
- Trajectgroep
- Symbioseafspraken met het voortgezet speciaal onderwijs voor de versterking van het onderwijs aan nieuwkomers.

Hieronder een korte beschrijving van de Trajectgroep.

<u>Trajectgroep</u>	<p>Het betreft een interne voorziening voor leerlingen met een extra ondersteuningsbehoefte</p> <p>De Trajectgroep is gebaseerd op drie pijlers:</p> <ul style="list-style-type: none"> • Observatie en begeleiding van leerlingen. • Coaching van docenten. • Partnerschap met ouders.
Doelgroep	<ul style="list-style-type: none"> • Het gaat om geïndiceerde leerlingen die voorheen gebruik maakte van een rugzak, evenals om leerlingen met frequent problematisch gedrag (nog) zonder indicatie. • Leerlingen met een psychiatrische of gedragsproblematiek: te denken valt aan AD(H)D, PDD-NOS, Asperger, e.d.. • Leerlingen die de potentie hebben een regulier diploma te halen, maar die zonder extra ondersteuning dreigen uit te vallen. • De Trajectgroep levert maatwerk en professionele ondersteuning voor: <ul style="list-style-type: none"> ○ <i>Leerlingen</i> met een geformuleerde ondersteuningsbehoefte. ○ Docenten, onderwijsondersteuners, school en ouders met een geformuleerde ondersteuningsbehoefte.
Capaciteit	<ul style="list-style-type: none"> • Gezien de beperkte capaciteit hanteert de school een zorgvuldige toelatingsprocedure.
Doelstellingen	<ul style="list-style-type: none"> • De leerlingen halen voldoende resultaten waardoor ze de reguliere school met een passend diploma verlaten. • De leerlingen brengen zelfstandig structuur aan in hun leeromgeving waardoor ze de reguliere lessen (beter) kunnen volgen. • De leerlingen voelen zich veilig binnen de klas en de school. • De betrokken docenten/OOP zijn geïnformeerd en voeren (zo nodig) de handelingsadviezen m.b.t. de leerlingen uit.
Werkwijze	<p>Trajectgroep biedt:</p> <ul style="list-style-type: none"> • Een dagelijkse gestructureerde opvang en extra aandacht bij het reguleren van gedrag en bij planning/organisatie van het schoolwerk. • Een rustpunt op een schooldag voor leerlingen die moeite hebben met drukte of die fysiek rust nodig hebben. • Signalering wanneer meer ondersteuning en hulp nodig is en eventueel verwijzing. • Een vaste contactpersoon voor ouders, docententeam en externe partners tijdens de gehele schoolloopbaan van de leerling, korte lijnen, laagdrempelige communicatie. <p>• Alle Trajectgroepleerlingen krijgen een TOP dossier: de begeleiding vindt vorm en structuur in het werken aan concrete leerdoelen, opge-</p>

	steld in samenwerking met de betreffende leerling en ouders en vastgelegd in het TOP dossier. Dit HP wordt twee keer per jaar geëvalueerd, met leerling, mentor en ouders.
Ruimtelijke omgeving	<ul style="list-style-type: none"> • Er is een aparte ruimte in de school: een lokaal met pc-huiswerk-plekken, en time out voorziening, tevens biedt het de met mogelijkheid voor individuele voortgangs-, begeleidingsgesprekken.
Deskundigheid	<ul style="list-style-type: none"> • Trajectgroepbegeleiders, ondersteuningscoördinator (coördinatie). • Het onderwijs ondersteunend personeel is geïnformeerd.
Beschikbare materialen	<ul style="list-style-type: none"> • PC's. • Aparte kluisjes. • Bureaus: werkplekken inrichting lokaal.
Samenwerking met externe instanties	<ul style="list-style-type: none"> • Er is een samenwerking met deskundigen uit de hulpverlening, onder andere De Praktijk, Triversum, J&G-coach en andere hulpverleningsinstellingen.

7.1.4 Intensieve ondersteuning

Intensieve ondersteuning is ondersteuning voor leerlingen waarvan we verwachten dat ze met intensieve en onderbouwde interventies hun diploma in het regulier onderwijs kunnen halen. Anno 2018 heeft het samenwerkingsverband Noord Kennemerland de volgende mogelijkheden:

Interventieteam Heliomare: zie website SWVNK voor meer informatie over Heliomare interventieteam.

Dit interventieteam kan ingezet worden bij thuiszitters.

Het is onderdeel van de handelingsgerichte en proactieve aanpak van thuiszitters zoals het Samenwerkingsverband uitgewerkt heeft en vanaf 2018-2019 verder implementeert.

Trajectplusklas

Op het Willem Blaeu zijn er drie Trajectplusklassen van maximaal 14 leerlingen, een bovenschoolse voorziening die ook voor leerlingen van andere scholen uit het samenwerkingsverband toegankelijk is. De Trajectplusklas is bestemd voor leerlingen in de onderbouw die zicht hebben op het halen van een regulier havo of vwo diploma en die intensieve ondersteuning nodig hebben, voordat ze in een reguliere klas kunnen meekomen. In maximaal 3 jaar wordt de leerling voorbereid op instroom in een reguliere klas (in de bovenbouw of eerder).

CLEO Trajecten Op Maat (TOM)

CLEO is een bovenschoolse voorziening voor leerlingen van 12 t/m 16 jaar die ingeschreven staan in het reguliere onderwijs in de regio. In de CLEO zijn onderwijs en (jeugd) hulpverlening op elkaar afgestemd om schooluitval in de eerste fase te voorkomen. De verblijfsduur varieert, afhankelijk van het traject, van 13 weken tot eventuele verlenging. De leerlingen worden begeleid in het bijhouden van de lesstof. Leerlingen blijven op de reguliere VO school ingeschreven. Na 13 weken wordt er een advies gegeven voor het vervolg.

Bij de aanpak van de leerlingen in deze kleine groep wordt veel aandacht besteed aan het verbeteren van sociale vaardigheden en het gedrag. De aanpak is primair gericht op terugkeer naar het reguliere onderwijs.

Zie verder voor CLEO www.SWVNK.nl

Hoofdstuk 8 Toewijzing intensieve ondersteuning en speciaal onderwijs

8.1 Het toekennen van intensieve ondersteuning en verwijzingen naar voortgezet speciaal onderwijs lopen via het Samenwerkingsverband Noord Kennemerland. Het Loket Passend onderwijs en de Commissie van Toewijzing spelen hierin een belangrijke rol.

8.2 Loket passend onderwijs (Loket pao)

Het samenwerkingsverband VO werkt met een centraal loket: Loket passend onderwijs (Loket pao) is de toegangsdeur naar bovenschoolse en speciale ondersteuning voor alle vo-leerlingen in de regio Noord-Kennemerland. Het loket helpt scholen en kernpartners bij het vinden van een oplossing voor leerlingen die het reguliere onderwijs niet succesvol kunnen doorlopen.

Het loket heeft drie hoofdtaken: (zie hiervoor website SWVNK)

- Adviseren
- Toekennen
- Evalueren van ondersteuningsarrangementen

Adviesvragen over de uitstroom van het basisonderwijs naar het voortgezet onderwijs worden in eerste instantie door een consulent passend onderwijs van het primair onderwijs behandeld. Deze blijft bij het gehele traject betrokken.

Meer informatie is te vinden op de website van het Samenwerkingsverband Primair Onderwijs en Voortgezet Onderwijs

8.2 Toewijzing en Betrokkenheid SWV

Indien vastgesteld is (op grond van door het samenwerkingsverband bepaalde criteria) dat de basisondersteuning voor een leerling ontoereikend is om een antwoord te geven op de ondersteuningsvraag van een leerling, zal de school op basis van de EOT-overwegingen een TOP dossier aanmaken; de wet passend onderwijs geeft aan dat er voor leerlingen die extra ondersteuning behoeven een TOP dossier noodzakelijk is. Dat Topdossier is vastgesteld na op overeenstemming gericht overleg met de ouders.

Het bevoegd gezag van de school doet een aanvraag bij het samenwerkingsverband voor intensieve ondersteuning. De ondersteuningscoördinator neemt contact op met de Consulent Passend Onderwijs om een afspraak te maken voor een MDO-T (multidisciplinair overleg toewijzing). Het overleg vindt plaats op school met de leerling, ouders, school en andere betrokkenen. De focus ligt hierbij op: 'wat heeft de leerling nodig' in plaats van op 'wat heeft de leerling'. De consulent is als voorzitter betrokken bij dit overleg. In het MDO-T wordt een preadvies geformuleerd voor de Commissie van Toewijzing (CvT).

Een ontvankelijk dossier wordt door de school voorgelegd aan de Commissie van Toewijzing die wekelijks samenkomt.

Dit dossier omvat:

- Het (online) ingevulde meldformulier via het TOP dossier per januari 2019

- MDO-T-verslag (onderdeel van het meldformulier)
- Ontwikkelingsperspectiefplan (OPP).

Het dossier moet in de week vóór de gewenste bespreking via de consulent aangeleverd worden bij de CvT. Het besluit van de CvT voor de gevraagde bovenschoolse ondersteuning wordt door middel van een toewijzingsbrief teruggekoppeld naar de ondersteuningscoördinator, ouders en de bovenschoolse voorziening.

De Commissie van Toewijzing neemt een besluit over een aanvraag voor intensieve ondersteuning. Zij geven de volgende verklaringen af:

- een TVIA (Toewijzing voor een Individueel Arrangement) biedt de mogelijkheid om creatieve trajecten 'op maat' in te zetten vanuit de intensieve ondersteuning op de eigen school
- een TBV (toewijzing Bovenschoolse Voorziening) biedt toegang tot bovenschoolse voorzieningen, te weten: de Trajectplusklas op Willem Blaeu en de CLEO. De CLEO biedt tijdelijk een passende onderwijs- en ondersteuningsplek buiten de eigen school van de leerling (13 weken), gericht op het versterken van de schoolse en sociale vaardigheden en terugkeer in het regulier vo met uitzicht op het behalen van een diploma.
- een TLV: Toewijzing voor Voortgezet Speciaal Onderwijs.

Hoofdstuk 9 Leerlingvolgsysteem, dossiervorming en privacy

9.1 Inleiding

In dit hoofdstuk komen zaken als leerlingvolgsysteem en wat daarin wordt vastgelegd aan de orde. Hier ligt een koppeling met het privacybeleid van de school en het samenwerkingsverband.

9.2 Leerlingvolgsysteem

De OSG Willem Blaeu maakt gebruik van 'Magister' als leerlingvolgsysteem.

Van scholen wordt in toenemende mate gevraagd het gevoerde beleid en de behaalde resultaten te verantwoorden. Niet alleen externe instanties als de inspectie, de gemeente en DUO, maar ook het management zelf wil weten hoe de school presteert op het gebied van lesuitval, doorstroom van leerlingen, begeleiding en incidenten. Met Magister worden op een eenvoudige en snelle manier gegevens tegen elkaar afgezet en weergegeven in overzichtelijke grafieken.

Het leerlingvolgsysteem (LVS) is bedoeld om de ontwikkeling van elke leerling te kunnen volgen.

In het logboek van het leerlingvolgsysteem kunnen de volgende items worden ingevuld:

- Incident
- Leerlingbespreking
- Externe instantie
- Notitie
- Medisch sociale lijst
- Extern ondersteuningsteam
- Rapportopmerkingen
- Verstuurde brieven
- Afspraken
- Aanmeldingsinformatie
- Overstapdossier OSO

Met behulp van de logboekformulieren en de ingevoerde toetsgegevens is het mogelijk de groei van de leerling gedurende het schooljaar te volgen. De school bepaalt wat er in Magister wordt geregistreerd. Op de OSG Willem Blaeu betreft dat:

- NAW-gegevens van de leerling
- Individuele informatie met betrekking tot leervorderingen, gedrag, incidenten, e.d.
- Gegevens met betrekking tot individuele ondersteuning
- Resultaten van een leerjaar, groep of gehele school
- Oudercontacten, handelingsplannen, ontwikkelingsperspectiefplannen en kenmerken van leerlingen

Magister bevat ook uitgebreide mogelijkheden om ondersteuningscoördinatoren en decanen te ondersteunen bij het begeleiden van leerlingen. Alleen de daartoe geautoriseerde medewerkers hebben toegang tot privacygevoelige gegevens.

Personeelsleden hebben bevoegdheden: alleen lezen, in een deel kunnen werken of overal in kunnen werken.

Het systeem wordt beheerd door de ondersteuningscoördinator en bewaakt door het hoofd facilitaire dienst, de systeembeheerder en de afdelingsleider.

Leerlingen kunnen op deze wijze goed gevolgd worden: door middel van het LVS kan snel worden gesignaleerd of een leerling afwijkt van de perspectieflijn. Ouders kunnen desgewenst inzicht in het systeem krijgen. (zie privacyreglement SOVON)

9.3 Dossiervorming

De OSG Willem Blaeu maakt gebruik van een papieren dossier en een digitaal dossier. Het digitale dossier is opgenomen in Magister: zie boven.

In het papieren dossier zijn aanwezig:

- Aanmeldingsformulier met het eventuele formulier passend onderwijs⁵
- Het inlichtingenformulier van de basisschool
- Een kopie van het identiteitsbewijs
- Het advies van de basisschool, onderbouwd met testgegevens zoals de NIO en de Cito
- Verklaring van dyslexie of dyscalculie of andere deskundigenverklaringen.

Voor leerlingen met een ondersteuningsbehoefte wordt het formulier passend onderwijs ingevuld door ouders. In deze bijlage geven ouders aan welke ondersteuning er is geweest en waar de OSG Willem Blaeu rekening mee dient te houden. De ondersteuningsbijlage wordt onderbouwd met een diagnose of onderzoeksgegevens en een ondertekend OPP en de evaluatie hiervan.

De dossiers worden bewaard in een afgesloten dossierkast, die zich bevindt in de kamer van de administratie. De sleutel wordt beheerd door de administratie.

Er is een protocol voor het gebruik van de dossiers.

De dossiers mogen niet de school uit en zijn alleen ter inzage voor het personeel. Ouders kunnen in het bijzijn van een personeelslid inzage krijgen.

Zie voor verdere informatie hierover het privacyreglement.

Stukken uit het dossier mogen alleen gekopieerd en verzonden worden met toestemming van de directie en de ouders en de leerling.

De dossiers worden vijf jaren bewaard. Na vijf jaar vindt vernietiging plaats door de administratie.

9.4 Privacy

De OSG Willem Blaeu hanteert het privacyreglement 'Privacyreglement verwerking leerlinggegevens', zoals opgesteld en vastgesteld door de SOVON.

⁵ Het formulier passend onderwijs wordt vanaf het schooljaar 2017-2018 waarschijnlijk opgenomen in het aanmeldformulier.

Hoofdstuk 10 Ouders⁶

10.1 Inleiding

Het is de verantwoordelijkheid van de school om te zorgen dat de leerling goed onderwijs krijgt. Dit doet de school in overleg met de ouders, zodat deze kunnen meedenken over een passende plek voor hun kind.

Als de ouders hun kind hebben aangemeld voor een reguliere school en daarbij hebben aangegeven dat hun kind basisondersteuning of extra ondersteuning nodig heeft, onderzoekt de school of en welke ondersteuning nodig is.

De rol van de ouders is met de invoering van de Wet Passend Onderwijs flink veranderd. Hieronder wordt een samenvatting gegeven.

1. *Basisondersteuning*

Ouders van leerlingen, die te maken hebben met basisondersteuning, worden nauw bij alle ondersteuningsactiviteiten betrokken en worden nauwgezet geïnformeerd over de inhoud van de ondersteuning en de resultaten.

Anderzijds wordt van de ouders volledige medewerking gevraagd bij het bereiken van de gestelde doelen door daar in de thuis- en vrije tijdssituatie zoveel mogelijk op aan te sluiten.

Naast mentor-sprekuren, leraren-sprekuren en voorlichtingsavonden per leerjaar worden er thema-avonden georganiseerd (denk aan social-media- en internetgebruik), waarbij de insteek is om docenten en ouders handvatten aan te reiken voor het omgaan met (het gedrag van) de leerling.

De school verwacht van de betrokken ouders dat zij hierbij aanwezig zijn. Dit alles is bedoeld om zowel op school als thuis een veilig sociaal leer- en leefklimaat te creëren waarin de leerling zich prettig en gewaardeerd voelt.

2. *Extra ondersteuning*

Indien de leerling extra ondersteuning nodig heeft stelt de school na overleg met de ouders een ontwikkelingsperspectiefplan op, waarin staat welke onderwijsdoelen het kind zal kunnen halen.

De school stelt het ontwikkelingsperspectiefplan vast, ouders leveren input

Binnen 6 weken nadat is ingeschreven, stelt de school het ontwikkelingsperspectief voor de leerling vast. De school voert hiervoor op overeenstemming gericht overleg met de ouders. Veel scholen in het voortgezet onderwijs betrekken ook de leerling bij het opstellen van het ontwikkelingsperspectief. Als de leerling meerderjarig en handelingsbekwaam is, is dat zelfs verplicht.

Daarnaast kan de school informatie gebruiken over eerder verleende hulp en ondersteuning en behaalde leerresultaten. De school spreekt met de ouders, kijkt naar de thuissituatie en doet eventueel aanvullende observaties of onderzoek. Als ze voldoende informatie heeft, stelt de school het ontwikkelingsperspectief voor de leerling op.

Aan het begin van het schooljaar is het van belang om verwachtingen uit te spreken en duidelijke afspraken met elkaar te maken over de ontwikkeling van de leerling. Ook kan worden afgesproken hoe vaak betrokkenen bij elkaar zullen zitten om de voortgang te bespreken. Gedurende de schoolperiode zal het perspectief van de leerling steeds duidelijker worden. Daarom evalueert de school elk jaar het ontwikkelingsperspectiefplan met de ouders en stelt het waar nodig bij.

⁶ Lees overal: ouder(s)/verzorger(s)

De school onderzoekt of uw kind extra ondersteuning nodig heeft

Na een verhuizing of bij de eerste aanmelding in het voortgezet onderwijs gebruiken scholen ook het onderwijskundig eindrapport van de vorige school. Ouders hebben het recht dit rapport in te zien of om eventuele onjuistheden te laten corrigeren.

De school doet u binnen 6 weken na de aanmelding een passend aanbod. Op de school van aanmelding, of op een andere school. Dit hangt af van de ondersteuningsbehoefte van de leerling en van de expertise en mogelijkheden van de school.

Als de school de leerling niet voldoende kan ondersteunen, zoekt de school – na overleg met de ouders – binnen diezelfde 6 weken een betere plek. De school mag deze termijn 1 keer met maximaal 4 weken verlengen. Als binnen 10 weken nog geen besluit is genomen, wordt de leerling ingeschreven op de school van aanmelding. Deze inschrijving is geldig tot het besluit over de toelating is genomen.

10.2 Ouders en het OPP/Topdossier

Ouders hebben instemmingsrecht over het 'handelingsgedeelte' van het OPP/Topdossier. Dat betekent dat dit gedeelte zonder toestemming van de ouders niet vastgesteld mag worden.

Over het uitstroomperspectief hebben ouders geen instemmingsrecht.

De school voert echter wel 'op overeenstemming gericht overleg' met de ouders. Als ouders het niet eens zijn met het OPP/Topdossier, dan kunnen zij een klacht indienen bij de school of bij de landelijke, tijdelijke geschillencommissie.

10.3 Geschillen

Indien ouders het niet eens zijn met het besluit over toelating van hun kind, dat extra ondersteuning nodig heeft, het oneens zijn met het door de school opgestelde ontwikkelingsperspectief(plan) of als een leerling wordt verwijderd en de ouders gaan niet akkoord, dan kunnen zij eerst samen met de school proberen tot een oplossing te komen.

Komen de ouders er samen met de school niet uit, dan kunnen zij kosteloos een beroep doen op een onderwijsconsulent van het samenwerkingsverband.

Onderwijsconsulenten opereren landelijk en zijn onafhankelijke deskundigen met veel kennis en ervaring op het gebied van onderwijs aan kinderen met speciale onderwijsbehoeften. Zij kunnen adviseren en bemiddelen in de fase waarin er nog geen geschil in behandeling is genomen.

Is er na het advies van de onderwijsconsulent nog geen oplossing, dan kunnen de ouders ook kiezen voor een bezwaarprocedure of voor wettelijke stappen.

Hoofdstuk 11 Kwaliteit

11.1 Inleiding

De inspectie van het voortgezet onderwijs heeft de OSG Willem Blaeu een zogeheten basisarrangement (basistoezicht) toegekend voor alle opleidingen. Hiermee wordt uitgedrukt dat de kwaliteit van het geboden onderwijs en de naleving van wet- en regelgeving in orde is. De OSG Willem Blaeu besteedt zelf ook veel aandacht aan kwaliteitszorg en hanteert hierbij een intern beleidsplan, waarin de verantwoordelijkheden voor de kwaliteit binnen de school duidelijk zijn belegd. De criteria die we hanteren voor onze interne kwaliteitszorg, zijn direct gerelateerd aan de inspectienormen, de prestatiebox-vo en aan de visie en de missie van de school. Er wordt naar gestreefd de kwaliteit van het onderwijs een collectieve verantwoordelijkheid te laten zijn van elke medewerker die binnen de school actief is.

11.2 Interne kwaliteitszorg

Het interne beleidsplan beschrijft welke instrumenten (van beleidsplan tot competentie-monitor en van lesobservatie-instrumenten tot tevredenheidsonderzoek) we hanteren voor onze kwaliteitszorg en de wijze waarop deze worden ingezet.

De school werkt ook met een kwaliteitsagenda waarin zij regelmatig nagaat in hoeverre de school, lopende het cursusjaar, voldoet aan de door de inspectie en door de school zelf gestelde eisen met betrekking tot kwaliteit.

In de vakgroepplannen worden de doelen van de vakgroepen vastgelegd. In het teamplan worden de teamdoelen vastgelegd. Elke vakgroep voert tweemaal per jaar een gesprek met de schoolleiding. Hierbij wordt het format 'Zelfevaluatie Vakgroepen' gebruikt. In dit format zijn de items vastgelegd waarop de school wordt beoordeeld ten aanzien van de verantwoordelijkheden van de vakgroep. De cijfermatige resultaten worden ook vastgelegd in dit model. De leerresultaten in het 1e en 3e leerjaar worden gevolgd door de TOA-toets Nederlands, Engels en rekenen.

Kwaliteit mag geen toeval zijn: daarom wordt een systematische en structurele werkwijze gehanteerd, gebaseerd op de PDCA-cirkel: de beleidsplannen - waaronder het schoolplan -, ondersteuningsplan en vakgroep- en teamplannen, worden periodiek volgens een vaste cyclus doorlopen.



Plan: bedenken van een plan, het definiëren van meetpunten, normen en targets.

Do: het plan uitvoeren, meetpunten analyseren en gebruiken voor actie en procesverbetering.

Check: het plan en de uitvoering beoordelen, met elkaar praten over de scores, de meetpunten en de analyses.

Act: het plan, de normen en de targets bijstellen of de uitvoering bijsturen.

Borging van de kwaliteit vindt plaats door jaarlijkse gesprekken tussen directie en vakgroepen/teams. Jaarlijks wordt vóór 1 oktober een verantwoordingsrapportage geschreven door de schoolleiding. De teams en docenten leggen eveneens verantwoording af voor 1 oktober.

11.3 Tevredenheid leerlingen en ouders

Jaarlijks wordt door de OSG Willem Blaeu een tevredenheidsenquête afgenomen bij de ouders en leerlingen van klas 1 en 3. De resultaten hiervan zijn te vinden op de website 'Scholen op de kaart'.

11.4 Monitoren van de kwaliteit van de ondersteuning

Het ondersteuningsteam stelt ieder jaar een jaarplan op waarin de doelstellingen worden geformuleerd. Dit plan heeft als doel om resultaatgericht te werken en helpt om te blijven focussen op de doelstellingen, die de school jaarlijks formuleert. Aan het einde van het schooljaar wordt (met de ketenpartners) de ingezette ondersteuning geëvalueerd door het ondersteuningsteam, waar de consultant passend onderwijs deel van uitmaakt. Hiervan wordt verslag gedaan naar het verantwoordelijk directielid.

Externe monitoring van de lichte ondersteuning

Er zal externe monitoring plaatsvinden van de inzet van de middelen voor lichte ondersteuning: in hoeverre is de inzet doelmatig en effectief geweest?

Deze externe monitoring is primair neergelegd bij de inspectie-vo, maar ook het samenwerkingsverband zal de doelmatigheid van de inzet van de verstrekte middelen voor lichte ondersteuning inventariseren. Hierbij zal worden uitgegaan van de in 6.4.3 beschreven registratie van de betrokken leerlingen.

De externe monitoring zal zich richten op:

- Determinatie van leerlingen voor lichte ondersteuning.
- Criteria lichte ondersteuning.
- Toepassing van deze criteria.
- Inhoud lichte ondersteuning van betrokken individuele leerlingen.
- Kwaliteit van de handelingsplanning.

Resultaatmeting.

Emovo als kwaliteitsinstrument

Onze school zet het Emovo onderzoek ook in als kwaliteitsinstrument en onze ondersteuning af te stemmen op dat wat leerlingen aangeven. Het is richtinggevend voor ons schoolbeleid. Het Emovo-onderzoek richt zich op de gezondheid en leefstijl van jongeren in de regio.

Leerlingen uit de 2e en 4e klas van het voortgezet onderwijs vullen via internet klassikaal op school een vragenlijst in over onder andere hun gezondheid en welzijn, leefstijl, relaties en thuissituatie. Zo krijgen we inzicht in de belangrijkste gezondheidsproblemen van onze leerlingen en kunnen we hier het schoolgezondheidsbeleid op aanpassen. We hebben ervoor gekozen om het onderzoek tweejaarlijks te houden. We denken dat deze frequentie voldoende is om zicht te houden op trends en ontwikkelingen en voldoende snel direct daarop gerichte ondersteuning vorm te kunnen geven.

Hoofdstuk 12 Ambities, meerjarenplanning en jaarplan

12.1 Inleiding

Onze ambities maken we concreet in een meerjarenbeleidsplan en werken ze in een jaarplan nader uit. Onderwijs en ondersteuning zijn voortdurend in beweging en in ontwikkeling. Gelukkig maar. Dit betekent echter ook dat de hieronder genoemde ambities ook onderhevig zijn aan bijstelling en aanpassing.

12.2 Ambities

We zijn al flink op weg met onze ambitie om geheel te gaan voldoen aan de kwaliteitseisen, die aan de basisondersteuning, zoals weergegeven in bijlage 1, worden gesteld. Hiervoor is een schoolontwikkelingsplan opgesteld.

Andere ambities voor de periode 2020-2022 zijn:

- Versterking mentor- en docententeam Op thema's als:
 - Jaarlijks aanbod: gespreksvoering en begeleiding van leerling en ouders.
 - Met steun vanuit het SWV is een traject ingezet waarbij het vmbo docententeam gaat werken aan versterken van vaardigheden gericht op pedagogische didactische kwaliteiten en klasse management 'Ons Vmbo'.
- Leren leren: Met steun vanuit het SWV is gestart met ondersteuning van havo-vwo leerlingen onderbouw van schoolse vaardigheden.

Trajectplusklas: In 2020 is gestart in samenwerking met het Samenwerkingsverband extra Hoogbegaafdheidproblematiek in de Trajectplus-klas. Zie verder beleidsplan Trajectplusklas

- Handelingsgerichte aanpak schoolverzuim (HAS). Hiervoor zullen we gebruik maken van de volgende documenten: **1.** Verzuimprotocol **2.** Protocol thuiszittende leerlingen **3.** Methodische aanpak schoolverzuim (Zie website swvnc voor meer informatie en de documenten).

12.3 Meerjarenbeleidsplan

Ondersteuningscoördinator, trajectbegeleiders, J&G-coaches, directies en ketenpartners in het voortgezet onderwijs hebben in het kader van passend onderwijs en de transitie Jeugdzorg de volgende taak opgepakt: het samenwerken in de aansluiting jeugdhulp in de school. Deze samenwerking wordt uitgebreid met de Jggz en afspraken over toeleiding worden gemaakt met extra aandacht voor de wachtlijsten bij de externe partners.

Enkele algemene doelen zijn versterken van de structuren, kennisuitwisseling, vergroten van kennis en vaardigheden door middel van een scholingsaanbod. Meer specifieke doelen zijn:

- Versterken van planmatig handelen en handelingsgericht werken in de klas.
- Aanspreekcultuur op professioneel handelen

De focus voor de procesbegeleiding ligt op:

- Van overnemen naar versterken
- Werken vanuit onderwijs- en ondersteuningsbehoefte van leerling, ouders en school
- Het gezamenlijk werkterrein: de ondersteuningscoördinator is verantwoordelijk voor het coördineren van de onderwijsbehoefte en de onderwijsondersteuningsstructuur. De J&G-coach is verantwoordelijk voor het coördineren van de ondersteuningsvraag en de (toeleiding naar) hulpverlening.

Hiertoe wordt een *ontwikkeldocument* per school bijgehouden. Naast ondersteuning in het positioneren, handelingsgericht- en resultaatgericht werken en het voeren van reflectieve gesprekken, kunnen de procesbegeleiders op verzoek ook het ondersteuningsteam, het ondersteuningsadviesteam of consultatiegesprekken bijwonen.

Ontwikkeldocument

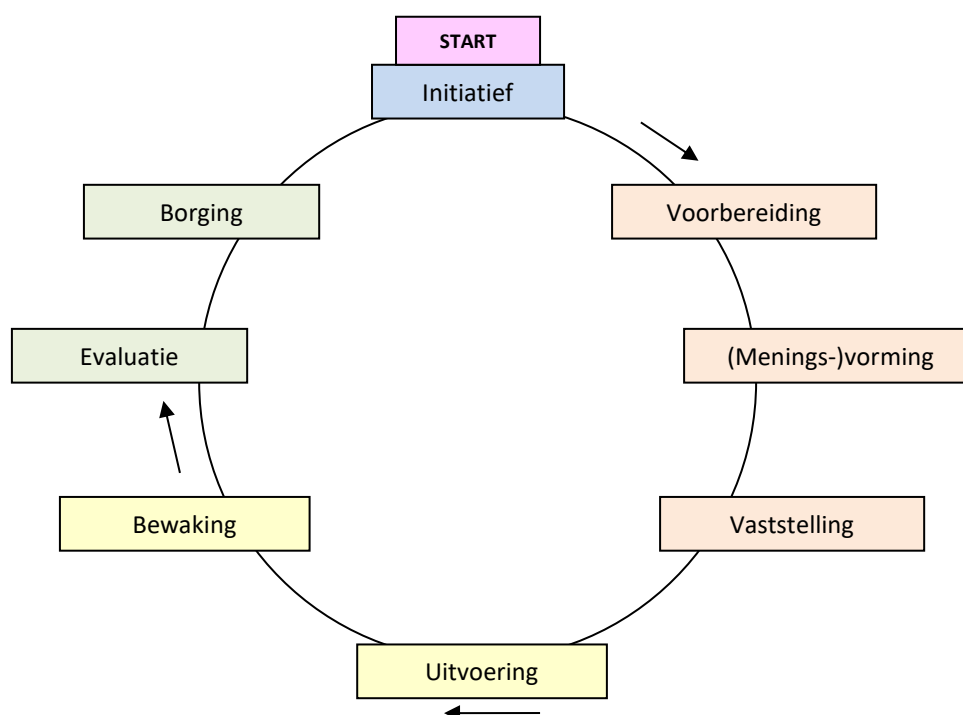
Het ontwikkeldocument is gebruikt om de ontwikkelingen gedurende één jaar inzichtelijk te maken. Het is een zogenaamd groeidocument waarin de voortgang naar het einddoel (een functionele en effectieve samenwerking tussen J&G coach, ondersteuningscoördinator, trajectbegeleider, ketenpartners en schooldirectie) gemonitord zijn.

De onderwerpen gaan zowel over het algemene schoolcontext als over de ontwikkeling van een effectieve samenwerking en zijn de ambities nader geconcretiseerd.

De OSG Willem Blaeu hanteert verder een meerjarenbeleidsplan met betrekking tot de uitwerking van de ambities en de ontwikkeling van andere aspecten van de leerlingondersteuning. Hierin wordt voor de looptijd van dit document aangegeven welke thema's in ontwikkeling zullen worden genomen en welke fasering daarbij wordt nagestreefd.

De fasering van de thema's is afgeleid van de beleidscyclus, zodat systematisch en structureel aandacht wordt besteed aan de belangrijke onderdelen daarvan.

De volgende beleidscyclus (globaal weergegeven) wordt gehanteerd:



Het voor de looptijd van dit schoolondersteuningsplan vastgestelde meerjarenbeleidsplan is opgenomen in bijlage 6. Gezien het karakter van het onderwerp, de snelheid van de ontwikkelingen die op de school afkomen en vanwege de opbrengsten van periodieke evaluaties zal dit beleidsplan jaarlijks worden aangepast en bijgesteld.

12.4 Jaarplan

Om de ontwikkeling van de ondersteuning goed te kunnen aansturen en bewaken hanteert de school 'Jaarplannen'. Een Jaarplan is een schoolintern sturingsdocument, waarin per thema is uitgewerkt hoe de ontwikkeling zal worden aangepakt. Hiervoor wordt een vast format gehanteerd: zie bijlage 7.

Hoofdstuk 13 Inzet van middelen

13.1 Doelmatige inzet van middelen

Elk bestuur krijgt van het samenwerkingsverband de beschikking over middelen ten behoeve van het realiseren van lichte en extra ondersteuning. De monitoring van de doelmatige en efficiënte inzet van deze middelen wordt uitgevoerd met behulp van de 'zelfevaluatie'.

In het reguliere voortgezet onderwijs gelden de volgende criteria voor de inzet van de extra middelen voor lichte en extra ondersteuning:

- De middelen worden gericht ingezet voor directe begeleiding van de leerlingen met een extra-ondersteuningsbehoefte.
- De middelen worden ingezet voor de directe ondersteuning van de leerkracht/school ten aanzien van pedagogische en didactische vaardigheden met betrekking tot de leerling die extra ondersteuning behoeft. (bijvoorbeeld in de vorm van coaching, cursussen, trainingen, co-teaching, enzovoort);
- De middelen worden ingezet voor specifieke materialen ten behoeve van de leerlingen met een extra ondersteuningsbehoefte werkgroep monitoring en zelfevaluatie op scholen

13.2 Inzet van middelen voor lichte ondersteuning

Omdat de lwoo-status van een leerling niet meer uit toetsen of aanmeldingsgegevens kan worden afgeleid, kiest de OSG Willem Blaeu ervoor om achterstanden in kaart te brengen binnen haar normale monitoring via het Cito-volgsysteem. Omdat dit bij de plaatsing nog niet duidelijk is, kiest de school op basis van de warme overdracht en eventuele aanvullende gegevens voor een plaatsing in een setting, die recht doet aan de te verwachten ondersteuningsbehoefte. Sociaal-emotionele factoren die de ontwikkeling belemmeren worden binnen het reguliere aanbod opgevangen en ondersteund. De school past waar nodig het aanbod aan om hieraan recht te doen.

Mocht er binnen het samenwerkingsverband nieuw beleid ontwikkeld worden dan zal de OSG Willem Blaeu hierop inspelen en haar beleid hierop aanpassen.

Op dit moment dient bij inzet van middelen voor lichte ondersteuning aan leerlingen die dat nodig hebben aan het aanbod aan de betrokken leerlingen, zoals beschreven in paragraaf 7.2.2 te worden gedacht:

13.3 Inzet middelen extra ondersteuning

Scholen ontvangen een beschikking voor de toewijzing van zware ondersteuningsmiddelen voor extra ondersteuning. Deze beschikking is onder voorbehoud dat het samenwerkingsverband voldoende middelen beschikbaar heeft voor de doorbetaling van de zware ondersteuningsmiddelen.

Ter uitvoering van de extra ondersteuning heeft de school een kaderplan trajectvoorziening ingediend. Dit kaderplan is getoetst aan de regels en de criteria voor toewijzing zware ondersteuningsmiddelen, zoals uitgewerkt in de nadere regels bij de toewijzing zware ondersteuningsmiddelen van het Samenwerkingsverband vo/vso Noord-Kennemerland.

Er zijn zware ondersteuningsmiddelen verleend voor de uitvoering van het kaderplan.

Gelet op de werkwijze en de aard van de financiering van de zware ondersteuningsbesteding door het ministerie van OCW wordt de omvang van de te betalen middelen 2 maal per jaar in oktober en april betaald.

De school legt onder andere verantwoording af aan het schoolbestuur en aan het samenwerkingsverband over de gerealiseerde doelen vanuit het kaderplan door middel van:

- het verlenen van medewerking aan de begeleiding en evaluatie door (leden van) het team passend onderwijs;
- het gebruik van de door het samenwerkingsverband verstrekte formats bij het kaderplan en het medewerking verlenen aan de in januari 2016 afgeronde zelfevaluatiemethodiek en tevredenheidsvragenlijsten;
- het zodanig inrichten van de administratie dat de accountant de onder het kopje 'doelmatige inzet zware ondersteuningsmiddelen' opgenomen vereisten kan controleren.

Middelen wordt op basis van een verdeelmodel toegekend.

Hoofdstuk 14 Afsluiting

De ondersteuning van leerlingen, die daar behoefte aan hebben, is geen statisch geheel.

De school is voortdurend bezig om in te spelen op nieuwe ontwikkelingen en om deze belangrijke taak te optimaliseren. Deze ontwikkeling van de ondersteuning geschiedt systematisch en planmatig, waarbij ook tussentijds nieuwe zaken worden ingevoegd.

Rest ons de hoop en verwachting uit te spreken dat de beide delen van dit ondersteuningsplan een positieve bijdrage zullen leveren aan de inhoud en vormgeving van de ondersteuning en aan de motivatie van alle betrokken uitvoerders: de leerling staat centraal en dient er beter van te worden!

Ondersteuning mag geen toeval zijn! Het is een essentieel onderdeel van de school en waard om er maximale aandacht aan te besteden.

drs. G. H. van Asperen, rector
September 2020

Bijlage1 Overzicht basis- en lichte ondersteuning OSG Willem Blaeu
Opmerking vooraf

- Als in onderstaand schema het kruisje in de kolom 'In ontwikkeling' uiterst rechts is geplaatst, dan betekent dat dat de ontwikkeling al in een gevorderd stadium is.
- Asterisken (*), die vóór de aspecten staan, geven aan dat dit aspect in ieder geval aanwezig moet zijn als de school LWOO-leerlingen heeft.

Aspecten		In ontwikkeling	Aanwezig
1 Beleid met betrekking tot passend onderwijs			
a*	De school heeft de intentie om leerlingen met een (extra) ondersteuningsbehoefte in principe aan te nemen, mits het ondersteuningsaanbod toereikend kan zijn		x
b	De school meet minimaal één keer per twee jaar de tevredenheid van leerlingen en ouders		x
c*	De school bepaalt jaarlijks hoe de zorg-, zware en LWOO-ondersteuningsmiddelen worden ingezet		x
d*	De school legt verantwoording af over de inzetten van zorg-, zware- en LWOO-ondersteuningsmiddelen (verantwoording begroting/jaarverslag)		x
e*	De school evalueert jaarlijks het rendement van geboden ondersteuning en gebruikt de conclusie als input voor het ondersteuningsbeleid		x
f*	Middelen, die toegekend zijn voor ondersteuning, worden daarvoor ingezet		x
2 Passende begeleiding			
a*	De school brengt onderwijsbehoeften in kaart door het verzamelen van informatie uit overdrachtsgegevens, warme overdracht en gesprek met de ouders		x
b*	De school voorziet in op maat gemaakte onderwijsarrangementen voor leerlingen die dat nodig hebben		x
c*	De school werkt met groepshandelingsplannen met een vaste structuur		x
d*	De school stelt indien nodig een individueel OPP op voor leerlingen met extra ondersteuning		x
e*	Groepshandelingsplannen en OPP's bevatten handelingsgerichte, direct toepasbare adviezen		x
f*	De school werkt planmatig met groepshandelingsplannen		x
g*	De school beschikt over een goed functionerend leerling volg systeem (LVS) waarin de ondersteuning wordt vastgelegd		
h*	Docenten en mentoren voeren leerlinggegevens m.b.t. onderwijsresultaten, sociaal-emotionele ontwikkeling en andere relevante informatie structureel in het LVS		x
i	Minimaal twee keer per jaar vinden leerlingbesprekingen plaats op basis van deze individuele informatie en m.b.t. groepssituaties		x
j	De school stelt de informatie over onderwijsbehoeften van leerlingen ter beschikking van professionals, waarmee wordt samengewerkt.		x
k*	De mentor stelt informatie over onderwijsbehoeften van leerlingen structureel beschikbaar aan medewerkers die hiervan op de hoogte dienen te zijn		x
l	De school beschikt over goed getrainde mentoren die in staat zijn adequaat te signaleren en te interveniëren (binnen hun taakstelling)		x
m	De school maakt gebruik van (eventueel externe) specialisten als het gaat om extra ondersteuning		x
n*	De school zet externe zorgpartners preventief in ten behoeve van een vroegtijdige signalering, zodat eerder lichte ondersteuning kan worden ingezet		x
o	Voor speciale onderwijsbehoeften schakelt de school zo nodig diagnostische expertise van buiten de school in		x
3 De continuïteit van de passende begeleiding			
a	De verantwoordelijkheid voor de continuïteit van de ondersteuning is ondergebracht bij één of meer functionarissen		x
b	Begeleidingsgegevens (al vanaf het bao) worden vastgelegd in het leerlingvolgsysteem		x
c	De school participeert in de overgangsprocedures bao/vo zoals afgesproken		x
d	De school participeert in de overgangsprocedures vo/mbo zoals afgesproken		x
e	De school heeft afspraken over hoe de 'warme overdracht' wordt vastgelegd		x

Aspecten		In ontwikkeling	Aanwezig
4 Basisondersteuning voorziet in opvang van leerlingen met een algemene hulpvraag			
a*	De school verzorgt lichte ondersteuning (v/h lwo)		x
b	De school vangt leerlingen met een pro-beschikking op in het vmbo met eventueel een lwo-beschikking		x
c	De school biedt leerwerktrajecten	N.v.t.	N.v.t.
d	De school beschikt over een onderwijsaanbod voor hoogbegaafden	x	
e	De school werkt met het doorstartconvenant Samenwerkingsverband		x
f	De school biedt schoolloopbaanbegeleiding		x
g	De school heeft een verzuimcoördinatie en -registratie		x
5 Differentiatie en competenties docenten			
a*	Mentoren zijn in staat te bepalen wanneer basisondersteuning niet meer toereikend is		x
b*	Docenten kunnen reflecteren op eigen handelen en op grond van reflectie bijstellen		x
c*	Docenten zijn in staat handelingsgerichte leerlingbesprekingen te voeren		x
d*	Docenten zijn in staat handelingsgerichte gesprekken met ouders en collega's te voeren		x
e*	Docenten betrekken ouders bij de onderwijsondersteuning		x
f*	Docenten reageren op signalen van leerlingen en/of ouders door zelf actie te ondernemen of door de signalen door te spelen		x
g*	Docenten kunnen beperkingen van leerlingen vertalen in behoeften en daar de vereiste ondersteuning aan koppelen		x
h*	Docenten maken zo nodig aanpassingen in de lessen		x
i*	Er wordt door de docenten tijdens de lessen gedifferentieerd op grond van:		x
	. Docenten kunnen differentiëren naar tempo en niveau		x
	. Speciale psychologische of soc. emotionele kenmerken		x
	. Een meer of minder dan gemiddelde intelligentie		x
	. Verschillende leerstijlen		x
j	Gedifferentieerde onderwijsprogramma's zijn beschikbaar in het vakwerkplan		x
k	Onderwijsprogramma's voor leerlingen met fysieke beperkingen:		x
	. Goed ingerichte Elektronische Leer Omgeving (ELO)		x
	. Aangepaste onderwijskundige leer- en hulpmiddelen		x
	. Aangepast rooster		x
	. Beperkte lokaalwisseling		x
	. Ruimte voor verrichten van medische handelingen		x
6 Expertise op het gebied van deskundigheid, materialen en omgeving			
a*	De school besteedt structureel aandacht aan de competenties van docenten en begeleiders in relatie tot de ondersteuningsproblematiek die speelt		x
b*	Er is binnen de school een cultuur waarin professionaliteit met elkaar gedeeld wordt (intervisie)		x
c*	Docenten kunnen extra aandacht besteden aan leerlingen met speciale onderwijsbehoeften		x
d*	Het intern ondersteuningsteam (IOT) heeft expertise in:		x
	. Handelingsgericht werken		x
	. Individueel ontwikkelingsperspectief		x
	. Individuele leerlijnen		x
e*	Er is een teamaanpak op gedrag in de klassen- en vrije situatie		x
f	Binnen school is kennis over onderwijszorgvoorzieningen in de regio van het Samenwerkingsverband		x
g	Bekwaamheid/kennis van docenten wordt op peil gehouden voor wat betreft:		x
	. Signaleren speciale onderwijsbehoeften voor leren en gedrag		x
	. Kennis en aanpak dyslexie		x
	. Kennis en aanpak dyscalculie		x
	. Kennis en aanpak AD(H)D		x
	. Kennis en aanpak ASS		x

Aspecten		In ontwikkeling	Aanwezig
	. Kennis en aanpak faalangst		x
h	Binnen school is kennis over gedragsontwikkelingsstoornissen en gedragsproblemen		x
i	Binnen school is kennis over onderwijsachterstanden andere culturen		x
j	Er zijn programma's gericht op vergroten van sociale vaardigheden		x
k*	Er zijn programma's gericht op vergroten van studievoardigheid		x
l	Trainingen en andere ondersteuning zijn beschikbaar:		x
	. Faalangst-reductie training		x
	. Weerbaarheidstraining/assertiviteitstraining		x
	. Dyslexie-ondersteuning (r.t.)		x
	. Dyscalculie-ondersteuning (r.t.)		x
	. Inzet externe coaches (o.a. OPDC, REC, Keerpunt)		x
m	Leerlingen met speciale onderwijsbehoeften kunnen gebruik maken van een eigen plek		x
n	Er is voor mentoren en docenten tijd beschikbaar van het Interne Ondersteunings Team (IOT) en de Multidisciplinaire Overleggen (MDO's)		x
o	Leerlingen krijgen de gelegenheid elkaar te helpen		x
p	De school heeft expertise m.b.t. de volgende moeilijke doelgroepen:		x
	. Leerlingen die voortdurend drugs gebruiken		x ⁷
	. Leerlingen met een schoolfobie/zware blokkade om op school te komen		x
	. Leerlingen die een bedreiging zijn voor de veiligheid		x ⁸
	. Leerlingen die blijven spijbelen		x
	. Hoogbegaafde onderpresteerders		x ⁹
	. Leerlingen in het praktijkonderwijs met frequent optredende, ernstige gedragsproblemen		x
q	. Leerlingen met ASS (stoornis in het autistische spectrum) met een ondersteuningsbehoefte, waaraan het regulier onderwijs niet aan kan voldoen, maar die ook niet verwezen kunnen worden naar het vso omdat het onderwijsaanbod daar tekort schiet		x
r	De school heeft een werkend protocol voor medische handelingen		x
7 Samenwerking externen met betrekking tot ondersteuning en zorg			
a	De school werkt met een Extern Ondersteunings Team (EOT) en/of multidisciplinair overleg (MDO-t)		x
b	De doelstellingen van en de procedures rond het EOT en/of MDO zijn voor alle medewerkers duidelijk		x
c	Het beleid rond het EOT en/of MDO is vastgelegd in een beleidsdocument (schoolondersteuningsplan)		
d	De school participeert in het vmbo/mbo-overleg		x
e	De school participeert in het vo/mbo Project		x
f	De school maakt gebruik van vavo		x
g	De school kent samenwerking met het hbo		x ¹⁰
h	De school kent samenwerking met de universiteit		x ¹¹
i	De school werkt samen met de voorzieningen van het samenwerkingsverband (Expertisecentrum Onderwijs (ECO))		x
j	De wijze van samenwerking met de ouders van leerlingen, die extra zorg en ondersteuning behoeven, is beschreven		
k	Ouders kunnen problemen m.b.t. de zorgplicht aankaarten bij de Medezeggenschapsraad: procedures zijn opgenomen in het reglement van de MR		Nee ¹²
l	De school kent een klachtenprocedure		x
m	Arbitragezaken worden voorgelegd aan de geschillencommissie Passend Onderwijs, waarbij het bestuur van de school is aangesloten		x

⁷ Alleen een verwijzende functie.

⁸ Alleen een verwijzende functie.

⁹ De school hanteert geen specifiek programma voor deze groep leerlingen, maar biedt wel veel individuele ondersteuning.

¹⁰ De school is een zogenaamde Oplis- school (opleidingschool). Dit betekent dat er vele stagiaires actief zijn binnen de school. Er is een nauwe samenwerking is met de Hogeschool van Amsterdam .

¹¹ De school is een zogenaamde Oplis- school (opleidingschool). Dit betekent dat er vele stagiaires actief zijn binnen de school. Er is een nauwe samenwerking is met de Hogeschool van Amsterdam .

¹² Klachtenprocedure van de school.

Aspecten		In ontwikkeling	Aanwezig
8 Veilige school			
a	Er is een programma voor een veilig klimaat		x
b	De school heeft de volgende voorzieningen in het kader van een veilig schoolklimaat:		x
	. Pestprotocol		x
	. Vertrouwenspersoon		x
	. Meldcode kindermishandeling en huiselijk geweld		x
	. Gezamenlijke afspraken en gedragscodes voor docenten		x
	. Verzuimprotocol		x
c	De school zorgt voor fysieke toegankelijkheid		x
d	De school is bereid om in verband met fysieke beperkingen aanpassingen te realiseren		x

Bijlage 2 Ondersteuningskaart

De ondersteuningskaart bevat een overzicht van instanties en medewerkers waarmee de school samenwerkt. Deze wordt door ondersteuningscoördinator jaarlijks in september geactualiseerd en gepubliceerd.

Ondersteuningskaart OSG Willem Blaeu 2019-2020

Basisondersteuning

WAT	VOOR WIE	WANNEER	DOOR WIE	WELKE LEERLINGEN + ORGANISATIE
Studiebegeleiding	Alle leerlingen	Tijdens de mentorlessen	Mentoren	Voor leerlingen met een leerprobleem en/of –achterstand. Deze leerlingen worden eerst besproken in de leerlingbespreking. Studiebegeleiding wordt binnen de mentorlessen georganiseerd. Bij onvoldoende resultaat en blijvende problematiek wordt de leerling besproken in het interne ondersteuningsoverleg.
Begeleiding bij het organiseren en plannen van het huiswerk, leren leren	Alle leerlingen	Op afspraak	Docenten/mentoren/ LOOT begeleiding/ verwijzing extern huiswerkinstituut	Voor leerlingen die moeite hebben met het organiseren van schoolwerk. Deze leerlingen worden eerst besproken in de leerlingbespreking. <ol style="list-style-type: none"> 1. De leerling krijgt evt begeleiding van mentor/vakdocent 2. Eventueel wordt er een leraar in opleiding betrokken (Oplis) 3. Extern huiswerk instituut 4. Voor alle Topsporttalent (LOOT) leerlingen is er begeleiding op plannen van huiswerk 5. Bij onvoldoende resultaat en blijvende problematiek wordt de leerling besproken in het interne ondersteuningsteam
Lichte ondersteuning in de klas (LWOO) VMBO	Leerlingen binnen het VMBO met LWOO advies vanuit basisschool	In de klas	Onderwijsassistent:	Voor leerlingen met leerachterstanden op taal en rekenen binnen het VMBO. Leerlingen worden bij aanvang op het VO gescreend op leerachterstanden, advisering basisonderwijs. Criteria LWOO wordt hierbij gehanteerd. Wanneer studiebegeleiding niet voldoende resultaat geeft, bespreekt de mentor de leerling met de afdelingsleider. Leerling komt alleen na verwijzing van de afdelingsleider/ ondersteuningscoördinator in aanmerking voor lichte ondersteuning in de klas.
Dyslexie/dyscalculie	Alle leerlingen met (het vermoeden van) dyslexie/dyscalculie	Op afspraak	Coördinatie: mw Hoogland	Leerlingen met een dyslexie-/dyscalculieverklaring krijgen een dyslexiepas waarop staat voor welke faciliteiten zij in aanmerking komen. Bij leerlingen met het vermoeden van dyslexie kan een test worden afgenomen. Ouders krijgen aan de hand van deze uitslag eventueel het advies hun kind te laten testen bij een extern erkend instituut. Leerlingen met een d hebben bij het schoolexamen recht op extra tijd.

Ondersteuningsteam (extra ondersteuning)
VOOR WIE

Interne vertrouwens contact persoon	Alle leerlingen	Op afspraak	Dhr Kwee (KWE) Mw Vader (VAF)	Leerlingen of collega's die advies nodig hebben en daarover in vertrouwen met iemand willen praten. Leerlingen kunnen zelf een afspraak maken, of de mentor doet dat voor ze.
Trainingen <ul style="list-style-type: none"> • Rots en water training • Faalangstreductietraining • Examentraining • Playing for succes 	Brugklasleerlingen Leerlingen examen- klassen Externe training	Klas 1 Op afspraak April/mei Klas 1	Interne en externe trainers	Leerlingen kunnen zich aanmelden via de mentor. Na een intakegesprek wordt bekeken of de training zinvol is. Via mentor of ondersteuningscoördinator

Ondersteuningsteam (extra ondersteuning)

WAT	VOOR WIE	WANNEER	DOOR WIE	WELKE LEERLINGEN + ORGANISATIE
Intern Ondersteuningsteam	Alle leerlingen/ ouders met ondersteuningsvraag binnen school	Maandelijks overleg	Contactpersoon: Mw G.U. Veldhuis Ondersteuningscoördinator Velg@willemblaeu.nl	Leerlingen met leer- en/of emotionele problematiek worden eerst besproken binnen de leerlingbespreking. Bij het aanhouden van de problematiek, wordt de leerling besproken binnen het interne ondersteuningsteam, mentor bespreekt vooraf met afdelingsleider.
Leerlingbegeleiding	Alle leerlingen	Volgens afspraak intake via intern ondersteuningsteam	Mw Schoots: afd havo vwo (SCHO@willemblaeu.nl) Dhr Kentie, , afd vmbo/mavo KENM@willemblaeu.nl	Indien problemen van persoonlijke aard de schoolprestaties negatief beïnvloeden, kan een leerling doorverwezen worden. Samen met de leerling wordt er dan naar oplossingen gezocht. Leerlingbegeleiders geven informatie over mogelijkheden tot extra hulp op sociaal- emotioneel gebied,
Verzuimcoördinator	Alle leerlingen	Volgens afspraak	Mw Schoots SCHO@willemblaeu.nl	
Trajectgroep	Leerlingen die structureel extra ondersteuning nodig hebben met OPP	Als er meer ondersteuning nodig is dan in de reguliere lessen gegeven wordt.	Mw Tromp (TRO) Mw Olthof (OLV) Mw Schut (SSCH) Trajectgroep@willemblaeu.nl	Plaatsing van leerlingen gaat via de het interne ondersteuningsteam en MDO met ouders.
Trajectplusklas	Leerlingen met een indicatie TBV, via het SWV	Na toekenning TBV	coördinator T+klas: Mw Hammerstein, HAMM@willemblaeu.nl T+ begeleiding: Mw Tromp. (TRO) Mw Ruder (RUDE) Trajectplusklas@willemblaeu.nl	De Trajectplusklas is een bovenschoolse voorziening voor leerlingen onderbouw havo-vwo, in en uitstroom verloopt via mdo-T/SWV

Externe contactpersonen ondersteuningsteam

SWV consulent	Op afspraak	Op afspraak	Mw I de Wit,	Consulent passend onderwijs, adviserend tijdens MDO's MDOT (bovenschoolse arrangementen/ aanvragen, externe trajecten)
J&G-coach	Op afspraak	Woensdag Kamer 334	Mw S. de Vries	verwijzing J&G coach via interne ondersteuningsteam/ondersteuningscoördinator, maakt deel uit van het interne ondersteuningsteam
Leerplicht	Op afspraak	Op afspraak	Mw Y. de Jong	Leerlingen en/of ouders kunnen worden opgeroepen bij zorgelijk verzuim. Indien nodig kan er door ouders een afspraak gemaakt worden, via de ondersteuningscoördinator.
GGD-Jeugdarts	Op afspraak	Op afspraak	Dhr. H. Verschuur	De jeugdarts kan worden ingeschakeld door de ondersteuningscoördinator voor advies of onderzoek van een leerling, maakt deel uit van het ondersteuningsteam
GGD-verpleegkundige	Voor leerlingen, ouders en docenten met vragen	Donderdagmorgen Kamer 334	Mw. S. Schilder	Als leerlingen, ouders of collega's vragen hebben over bijvoorbeeld gezondheid, relaties, lichaam, seks, gevoel, alcohol en drugs. Ook kunnen leerlingen hier terecht als zij thuis problemen hebben en hulp willen. Maakt deel uit van het ondersteuningsteam
Politie	Op afspraak	Op afspraak	Mw R. Lengers	Op afspraak: adviserend, preventie, voorlichting

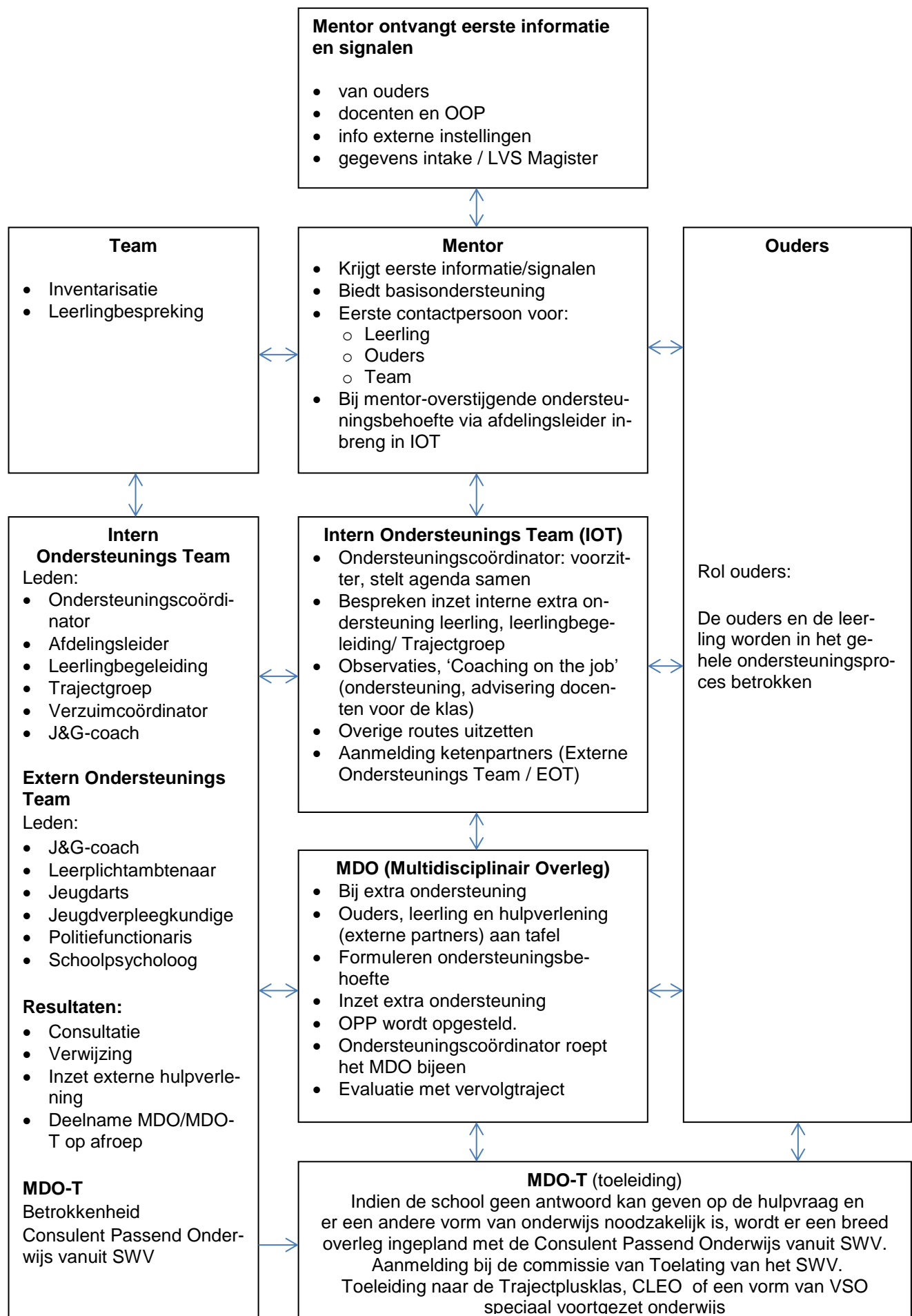
Bijlage 3 Overlegsituaties Ondersteuning

<i>Onder voorzitterschap van de afdelingsleider</i>						
Naam overleg	Deelnemers	Status	Inhoud	Frequentie	Besluitvorming	Verslag
Leerlingbespreking/ rapportbespreking	<ul style="list-style-type: none"> ▪ Afdelingsleider ▪ Mentor ▪ Docententeam <p>Op afroep:</p> <ul style="list-style-type: none"> ▪ Ondersteuningscoördinator ▪ Leerlingbegeleider ▪ Trajectgroepbegeleider 	<ul style="list-style-type: none"> ▪ Informerend ▪ Adviserend 	<ul style="list-style-type: none"> ▪ Vergaren van informatie m.b.t. gedragsontwikkeling en leervorderingen ▪ Vaststellen onderwijsbehoefte d.m.v. hulpvraag ▪ Afstemming in docententeam ▪ Uitleg handelingsplan 	<ul style="list-style-type: none"> ▪ 1 x per 6-8 weken (of naar behoefte) 	<ul style="list-style-type: none"> ▪ Consensus 	<ul style="list-style-type: none"> ▪ Afspraken en actielijst opgesteld door: mentor ▪ Uitgereikt aan: deelnemers (via registratie in Magister) ▪ Toegankelijk voor alle betrokken medewerkers

<i>Onder voorzitterschap van de ondersteuningscoördinator</i>						
Naam overleg	Deelnemers	Status	Inhoud	Frequentie	Besluitvorming	Verslag
Intern Ondersteunings- team	<ul style="list-style-type: none"> ▪ Ondersteuningscoördinator ▪ Afdelingsleider ▪ Trajectgroepbegeleiders ▪ Leerlingbegeleider ▪ Verzuimcoördinator ▪ J&G-coach <p>Op afroep:</p> <ul style="list-style-type: none"> ▪ Decaan ▪ Coördinator dyslexie/ remediale hulp 	<ul style="list-style-type: none"> ▪ Informerend ▪ Meningsvormend ▪ Adviserend ▪ Besluitvormend op uitvoeringsniveau 	<ul style="list-style-type: none"> ▪ Overleg over lichte en extra ondersteuning ▪ Opschalen ondersteuning ▪ Verwijzing naar externe ketenpartners ▪ Voorbereiden EOT, MDO en MDO-T ▪ Adviserend op leerlingniveau ▪ Onderzoek ▪ Meningsvormend op leerlingniveau 	<ul style="list-style-type: none"> ▪ 1 x per maand 	<ul style="list-style-type: none"> ▪ Consensus 	<ul style="list-style-type: none"> ▪ Opgesteld door: een vaste ondersteuner ▪ Uitgereikt aan: zaken betreffende individuele leerlingen worden opgenomen in Magister ▪ Toegankelijk voor: betrokken medewerkers

Onder voorzitterschap van de ondersteuningscoördinator

Naam overleg	Deelnemers	Status	Inhoud	Frequentie	Besluitvorming	Verslag
Extern Ondersteunings-team (EOT)	<ul style="list-style-type: none"> ▪ Leden Intern Ondersteuningsteam ▪ Ketenpartners 	<ul style="list-style-type: none"> ▪ Adviserend ▪ Beleidsadvise-rend 	<ul style="list-style-type: none"> ▪ Leerlingniveau: bespreken complexe overstijgende leerlingzaken ▪ Beleidsniveau ▪ Afstemming strategie, werkwijze en beleidsontwikkeling 	<ul style="list-style-type: none"> ▪ 4 x per jaar 	<ul style="list-style-type: none"> ▪ Consensus 	<ul style="list-style-type: none"> ▪ Notulen: volgens afspraak ▪ Beschikbaar voor leden EOT
Onder voorzitterschap van de ondersteuningscoördinator						
Naam overleg	Deelnemers	Status	Inhoud	Frequentie	Besluitvorming	Verslag
Multidisciplinair overleg	<ul style="list-style-type: none"> ▪ Ondersteuningscoördinator ▪ Mentor ▪ Betrokken leerlingbegeleider ▪ Ouders ▪ Leerling ▪ Afdelingsleider ▪ Externe betrokkenen. 	<ul style="list-style-type: none"> ▪ Besluitvormend op uitvoeringsniveau ▪ Adviserend 	<ul style="list-style-type: none"> ▪ Vaststellen ondersteuningsbehoefte ▪ Afstemmen met betrokkenen ▪ Nabewerking ondersteuningsteam 	<ul style="list-style-type: none"> ▪ Zo vaak als nodig 	<ul style="list-style-type: none"> ▪ Consensus 	<ul style="list-style-type: none"> ▪ Opgesteld door: ondersteuningscoördinator ▪ Uitgereikt aan: verslag aan alle betrokken deelnemers ondersteuningsteam, ouders en leerling. Zaken betreffende individuele leerlingen worden opgenomen in het leerlingendossier. ▪ Toegankelijk voor: schoolleiding, mentoren en deelnemers ondersteuningsteam
Onder voorzitterschap van de consulent passend onderwijs						
Naam overleg	Deelnemers	Status	Inhoud	Frequentie	Besluitvorming	Verslag
Multidisciplinair overleg Toewijzing MDO-T)	<ul style="list-style-type: none"> ▪ Ondersteuningscoördinator ▪ Mentor ▪ Betrokken leerlingbegeleider. ▪ Ouders, leerling ▪ Kernafdelingsleider ▪ Externe betrokkenen ▪ Consulent Samenwerkingsverband 	<ul style="list-style-type: none"> ▪ Besluitvormend op uitvoeringsniveau ▪ Adviserend 	<ul style="list-style-type: none"> ▪ Vaststellen ondersteuningsbehoefte en onderwijsbehoefte ▪ Afstemmen met betrokkenen 	<ul style="list-style-type: none"> ▪ Zo vaak als nodig 	<ul style="list-style-type: none"> ▪ Consensus 	<ul style="list-style-type: none"> ▪ Opgesteld door: ondersteuningscoördinator ▪ Uitgereikt aan: verslag aan alle betrokken deelnemers ondersteuningsteam, ouders en leerling. Zaken betreffende individuele leerlingen worden opgenomen in het leerlingendossiers ▪ Toegankelijk voor: schoolleiding, mentoren en deelnemers ondersteuningsteam



Bijlage 5 Lichte ondersteuning

Naam	Criteria Lichte Ondersteuning				Opmerkingen					Datum	Resultaat

Bijlage 6 Meerjarenbeleidsplan Ondersteuning 20120-2024

Onderwerp	Omschrijving	Activiteiten	2020-2024
Langdurig ziekteverzuim/thuiszitters	<ul style="list-style-type: none"> Via SWV 	<ul style="list-style-type: none"> Heliomare interventieteam ingesteld 	Vanaf maart 2018
NT 2 ondersteuningaalklassen	<ul style="list-style-type: none"> SWV 	<ul style="list-style-type: none"> Er is projectsubsidie door SWV aangeboden, ingezet medio november 2018: begeleiding aan NT2 leerlingen onderbouw 	Medio november 2018
Ontwikkeling leren leren HB	<ul style="list-style-type: none"> SWV 	Leren leren Incompany training, train de trainers	Vanaf najaar 2018
Pilot TrajectPlusKlas	<ul style="list-style-type: none"> SWV 	<ul style="list-style-type: none"> Onderzoek door Hans van Dael Trajectplusklas 	Periode nov-jan 2019
Verbeteren screening instroom leerlingen met extra ondersteuningsbehoefte	<ul style="list-style-type: none"> PO en VO 	<ul style="list-style-type: none"> Centrale warme overdracht met basisonderwijs april 2019 zie povo Ondersteuningsteam gaat hiervan deel uit maken 	April 2019
Basis en lichte ondersteuning op het vmbo	<ul style="list-style-type: none"> In afstemming met SWV 	<ul style="list-style-type: none"> Onderzoek door Hans van Dael, uitwerking vanaf maart 2019 	Periode nov-maart 2019
Havo/vwo bovenbouw	<ul style="list-style-type: none"> SWV 	<ul style="list-style-type: none"> Lab of life projectondersteuning aan leerlingen 	Nov 2019
TrajectPlusKlas	<ul style="list-style-type: none"> SWV 	<ul style="list-style-type: none"> Verdere ontwikkeling 	

Bijlage 7 Format Jaarplan

Jaarplan Ondersteuning (nader uitwerken na vaststelling ondersteuningsplan)	
Thema	
Proceseigenaar Wie is verantwoordelijk?	
Uitgangssituatie Beginsituatie	
Doelstelling(en) Algemeen en specifiek	
Prestatie-indicator(en) Meetpunten	
Implementatie Opzet/werkwijze/activiteiten	
Tijdpad Tijd/fasering/mijlpalen	
Evaluatie Tussentijds en eindevaluatie	
Borging	
Rapportage	
Communicatie Wie communiceert met wie?	

Bijlage 8 Lijst met afkortingen

ADHD	<i>Attention Deficit/Hyperactivity Disorder (aandachts-tekort-stoornis met of zonder hyperactiviteit)</i>
ASS	<i>Autisme Spectrum Stoornis</i>
bao	<i>basisonderwijs</i>
EMOVO	<i>Elektronische Monitor en Voorlichting (instrument om de gezondheid en leefstijl van jongeren in het voortgezet onderwijs te volgen)</i>
(G)GGD	<i>(Gewestelijke of Gemeenschappelijke) Gemeentelijke Gezondheids Dienst</i>
GGZ	<i>Geestelijke Gezondheids Zorg</i>
CJG	<i>Centrum voor Jeugd en Gezin</i>
CvT	<i>Commissie van Toewijzing</i>
ELO	<i>Elektronische Leer Omgeving</i>
Hbo	<i>Hoger beroeps onderwijs</i>
HGW	<i>Handelings gericht Werken</i>
IQ	<i>Intelligentie Quotiënt</i>
J&G-coach	<i>Jeugd&Gezinscoach</i>
lwoo	<i>leerwegondersteunend onderwijs</i>
lvs	<i>leerling volg systeem</i>
mbo	<i>middelbaar beroeps onderwijs</i>
mdo	<i>multidisciplinair overleg</i>
mdo-t	<i>multidisciplinair overleg-toewijzing speciaal onderwijs of bovenschoolse voorziening</i>
NAW	<i>Naam Adres Woonplaats</i>
NIO	<i>Nederlandse Intelligentietest voor Onderwijsniveau</i>
OB	<i>Onderbouw</i>
OKR	<i>onderwijskundig rapport</i>
OOGO	<i>Op overeenstemming gericht overleg</i>
OOM	<i>onderwijs op maatvoorziening</i>
OPP	<i>Ontwikkelings Perspectief Plan</i>
OSO	<i>Overstap Service Onderwijs document</i>
OT	<i>Ondersteunings Team</i>
OZA	<i>Onderwijs Zorg Arrangement</i>
pao	<i>passend onderwijs</i>
PDCA	<i>Plan do check act</i>
pro	<i>praktijkonderwijs</i>
REC	<i>Regionaal Expertise Centrum</i>
RIVM	<i>Rijksinstituut voor Volksgezondheid en Milieu</i>
ROC	<i>Regionaal Opleidings Centrum</i>
Rt	<i>remedial teaching</i>
Sbao	<i>Speciaal basisonderwijs</i>
Smw	<i>School Maatschappelijk Werk</i>
SOP	<i>schoolondersteuningsprofiel</i>
SOS	<i>School en Onderwijs Service</i>
SWV	<i>samenwerkingsverband</i>
TBV	<i>toewijzing bovenschoolse voorziening</i>
TLV	<i>Toelaatbaarheidsverklaring</i>
TVIA	<i>Toewijzing voor individueel arrangement</i>
TOM	<i>Trajecten op maat</i>
vavo	<i>voortgezet algemeen volwassenen onderwijs</i>
vmbo	<i>voortgezet middelbaar beroeps onderwijs</i>
vo	<i>voortgezet onderwijs</i>
vso	<i>voortgezet speciaal onderwijs</i>
WMO	<i>Wet Maatschappelijke Ondersteuning</i>